

WPLÝW  
KONGRESU  
**impact**  
NA ROZWÓJ  
**POZNANIA**  
I WIELKOPOLSKI



300RESEARCH

# Kongres Impact'22 w liczbach

**>3 tys.**  
uczestników

**500**  
speakerów

**100**  
partnerów

**12 mln zł**

na tyle szacowany jest bezpośredni oraz pośredni wpływ finansowy Impact'22 dla miasta Poznania i regionu

**2,1 mln zł**

taka kwota trafiła do przedsiębiorców z Poznania i regionu w związku z organizacją Impact'22

**2x**

Z badań wynika, że wydatki generowane przez turystów biznesowych są średnio dwukrotnie wyższe niż w przypadku osób podróżujących w czasie wolnym.

**3,7 tys.**

tyle publikacji ukazało się w mediach o Impact'22

**14,5 mln zł**

tyle wyniósł ekwiwalent reklamowy publikacji po Impact'22

**19 mln zł**

na tyle szacuje się ekwiwalent reklamowy publikacji po Impact'23 (przy liczbie publikacji ok. 4,8 tys.)



## Wstęp

Niniejszy raport powstał w celu prezentacji kongresu Impact, którego dwie ostatnie edycje odbyły się w Poznaniu oraz określenia jego wpływu na miasto i region, w których się odbywał.

W tym celu scharakteryzowano kongres Impact, prezentując jego skalę, zasięg i potencjał, a także znaczenie w dyskusji, dotyczącej najbardziej aktualnych zjawisk w obszarze gospodarki, technologii i innowacji oraz w rozwoju nowoczesnej gospodarki.

Przeanalizowano wpływ ekonomiczny konferencji na gospodarkę miasta i regionu, oszacowując jego konkretną wartość, oraz wpływ (zasięg i wartość) publikacji w mediach, dotyczących kongresu na wizerunek miasta i regionu. Sprawdzone też potencjał kongresu Impact w kontekście celów strategicznych zdefiniowanych w Strategii Rozwoju Miasta Poznania 2020+. Zwrócono także uwagę na znaczenie Impactu w rozwoju przemysłu spotkań w Poznaniu i regionie oraz budowaniu konkurencyjnej oferty w tym zakresie w skali międzynarodowej. Dokonano porównania kongresu Impact z wydarzeniami o zbliżonym charakterze, które mają istotne znaczenie dla destynacji, w których się odbywają.

## Impact w Poznaniu

<b>Realizacja celów strategicznych</b>	Cele i organizacja kongresu Impact wpisują się w strategię rozwoju miasta Poznania i Wielkopolski, które dążą do zrównoważonego rozwoju miasta i regionu oraz zwiększenia ich roli na arenie międzynarodowej.
<b>Międzynarodowy wymiar</b>	Impact to międzynarodowi mówcy i słuchacze z wielu krajów, liderzy globalnych koncernów, międzynarodowe autorytety w kluczowych dziedzinach, a także zagraniczne media (CNN, The Economist).
<b>Centrum polskiej innowacyjności</b>	Tu administracja rządowa i biznes ogłaszają swoje plany, tu organizowane są międzynarodowe wydarzenia (na Impact'23: szczyt ministrów cyfryzacji krajów Trójmorza oraz spotkanie ministrów cyfryzacji krajów D9+).
<b>Korzyści ekonomiczne</b>	Kongres Impact to bezpośrednie korzyści ekonomiczne dla miasta i regionu oraz lokalnego biznesu. Biorąc pod uwagę wszystkie zebrane dane za rok 2022, przy liczbie 3179 uczestników, <b>bezpośredni oraz pośredni wpływ dla miasta Poznania oraz regionu można oszacować na ok. 12 mln złotych (2,5 mln euro).</b>
<b>Korzyści biznesowe</b>	Kongres wspiera sieciowanie w ramach lokalnego ekosystemu innowacyjnego.
<b>Korzyści wizerunkowe</b>	Impact to pozytywny wpływ na branding miasta, zarówno w skali krajowej, jak i międzynarodowej. <b>Ekwiwalent reklamowy wypracowany przez kongres w 2022 r. oszacowano na 14,5 mln złotych.</b>

# 1. Bliskie spotkania

Impact to wydarzenie poświęcone **wpływowi nowych technologii na rozwój gospodarki**. Jego misją jest rozwijanie innowacyjnych i zrównoważonych modeli biznesowych, mających pozytywny wpływ na jednostki, społeczeństwa i otaczające nas środowisko.

Kongres Impact jest jednym z najważniejszych wydarzeń technologiczno-gospodarczych w Europie, które odbywa się **nieprzerwanie od 2016 roku**. W tym czasie pod marką Impact odbyło się 14 wydarzeń ogólnogospodarczych oraz branżowych (m.in. Impact Fintech, Impact mobility, rEVolution).

Impact skupia się na wpływie technologii i innowacji na społeczeństwo, biznes i środowisko, przyciągając przedsiębiorców, inwestorów, decydentów politycznych, aby omówić pojawiające się trendy, możliwości i wyzwania w regionie Europy Środkowo-Wschodniej.

To, co wyróżnia Impact wśród wielu kongresów organizowanych każdego roku w Polsce, to zwłaszcza renoma międzynarodowa. Impact odwiedzają najważniejsi decydenci z największych korporacji i międzynarodowych funduszy inwestycyjnych, światowi liderzy opinii oraz liderzy krajów i instytucji międzynarodowych.

**- Impact to jedno z najważniejszych wydarzeń gospodarczo-technologicznych w Europie. Cieszę się, że odbywa się w Polsce - skomentował Ambasador USA w Polsce Mark Brzeziński, uczestnik kongresu.**

W czasie dwóch dni każdej konferencji Impact zawsze początek mają kolejne, znaczące inicjatywy, jak uruchomienie programu Start in Poland, inauguracja działalności GovTech Polska, czy przedstawienie pierwszych założeń Krajowego Planu Odbudowy.



Yuval Noah Harari



Mark Brzeziński

Organizatorem kongresu jest **Fundacja Impact**. Główne cele statutowe Fundacji, które stały się też celami kongresu Impact to:

- inspirowanie przedsiębiorczości,
- stymulowanie innowacyjności,
- wspieranie przedsiębiorców w rozwijaniu ich firm,
- edukacja gospodarcza,
- prezentacja i promocja innowacyjności polskich firm,
- popularyzowanie wynalazków i wyników badań.

Organizatorzy wydarzenia realizują ambitne zadanie, umożliwiając przedsiębiorcom, społecznikom, przedstawicielom świata nauki, NGO i administracji publicznej wymianę idei, poglądów i doświadczeń.

**Impact** to przestrzeń, gdzie swoje miejsce znajdzie każda nowatorska czy innowacyjna koncepcja, a dyskusje o trendach w gospodarce i o wskaźnikach zmian społecznych wspierane są najnowszymi raportami i analizami rynkowymi, przygotowywanymi przez instytucje badawcze z Polski i świata.

**Impact** to miejsce budowania i rozwoju przedsiębiorczości i innowacyjności w oparciu o synergię środowisk biznesu, administracji, nauki, startupów i mediów.

Natalie Portman



Anna Lewandowska

## Goście specjalni

Impact z każdym rokiem przyciąga coraz większą grupę znanych międzynarodowych mówców. To najbardziej wpływowe osoby ze świata nauki, biznesu, polityki, a także społecznicy walczący, o prawa człowieka. Każdego roku, podczas dwóch dni wydarzenia na kilku scenach pojawia się łącznie ponad **400 mówców**.

W tym roku, na Impact'23, spotkamy się z takimi prelegentami, jak znany ekonomista Nassim Nicholas **Taleb**, autor słynnego „Czarnego łabędzia”, brytyjski archeolog David **Wengrow**, autor książki „Narodziny wszystkiego. Nowa historia ludzkości”, historyk Adam **Tooze** czy Natalie **Portman**, aktorka i aktywistka.



Nassim Nicholas Taleb



Hilary Clinton

W Impact'22 udział wzięli m.in. prof. Yuval Noah **Harari**, historyk, autor książek „Sapiens. Od zwierząt do bogów”, „21 lekcji na XXI wiek”, prof. Erin **Meyer** z INSEAD, współautorka książki „Gdy regułą jest brak reguł”. Wśród mówców w poprzednich latach byli Hillary **Clinton** (była sekretarz stanu USA), czy Sir Leszek **Borysewicz** (były kanclerz University of Cambridge).

Swoimi doświadczeniami dzielą się prezesi, członkowie zarządów, menedżerowie największych i najbardziej wpływowych korporacji świata, jak Susan **Wójcicki** (CEO, YouTube), Timotheus **Höttges** (CEO, T-Mobile/Deutsche Telekom), Jacek **Olczak** (CEO, Philip Morris), Thomas **Kurian** (CEO, Google Cloud), Peter **Carlsson** (Northvolt), Gilberto **Caldart** (President, Mastercard), Ralph **Haupter** (President, Microsoft, EMEA), Aongus **Hegarty** (President, Dell Technologies), Paul **Misener** (Vice President, Amazon), Rafał **Brzoska** (CEO Inpost), Tomasz **Suchański** (CEO Żabka).

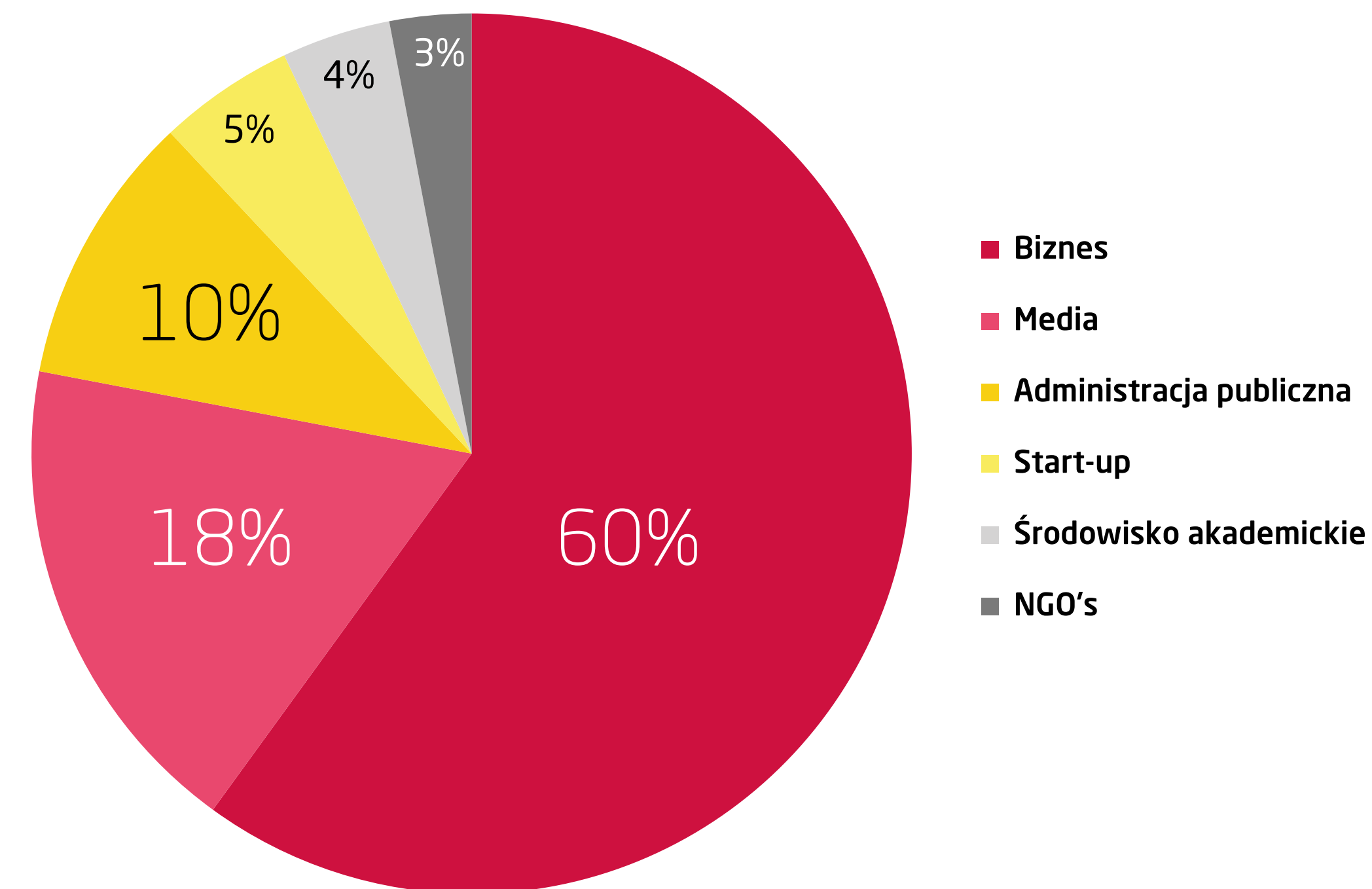
## Uczestnicy

Aktywnymi uczestnikami kongresu Impact są przedstawiciele największych przedsiębiorstw z kraju, w tym spółek skarbu państwa i światowych korporacji, administracji publicznej i rządu, środowisk akademickich, startupów, organizacji społecznych i NGOs. W odróżnieniu od innych konferencji większość biznesu jest reprezentowana przez prezesów i właścicieli.

W 2022 roku w kongresie na terenie Międzynarodowych Targów Poznańskich udział wzięło **3174 uczestników**. W edycji Impact'23 zarejestrowało się o 50 proc. gości więcej, a udział biznesu wzrósł z 60 proc. w 2022 do niemal 70 proc.

Relacje z wybranych części konferencji w mediach biznesowych trafiły w 2022 r. do ponad **3 mln unikalnych użytkowników**.

### Sektory, z których pochodzili uczestnicy kongresu Impact'22

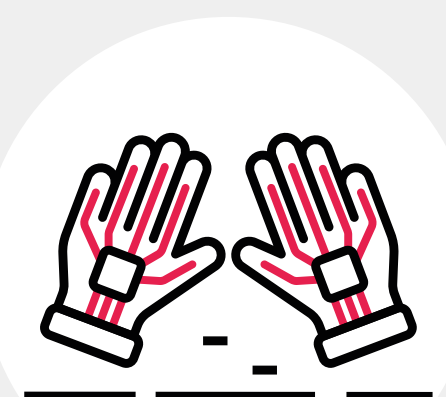


Źródło: Opracowanie własne na podst. danych organizatora

## Ścieżki tematyczne Impact:



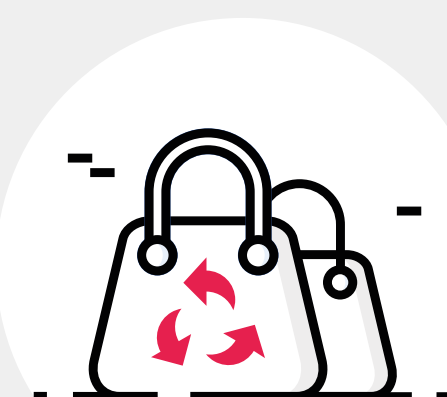
Digital Future



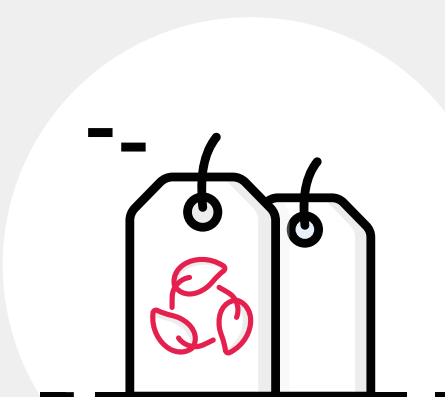
Industry 5.0



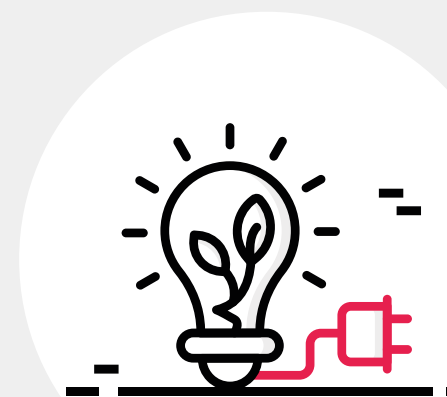
Future Societies



Green Economy



Sustainable Fashion



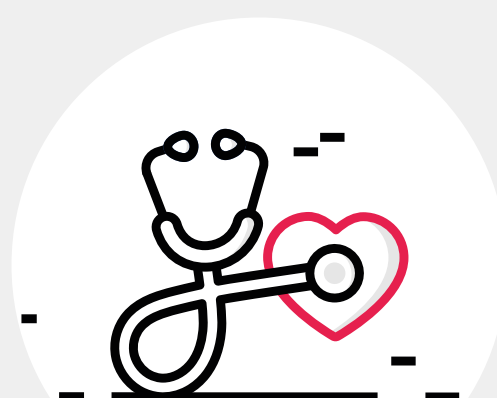
Energy



Mobility & Beyond



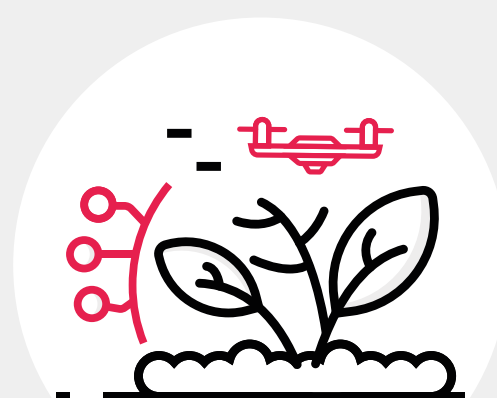
Urban Next



Health



Mental Health & Wellbeing



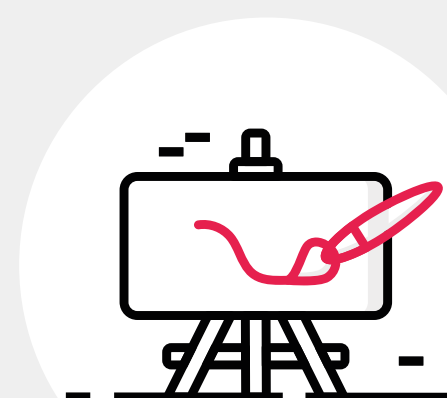
Foodtech



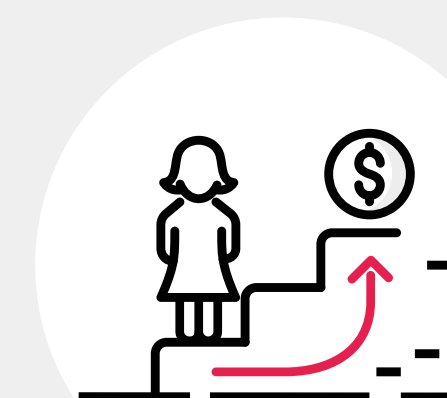
Sports Marketing



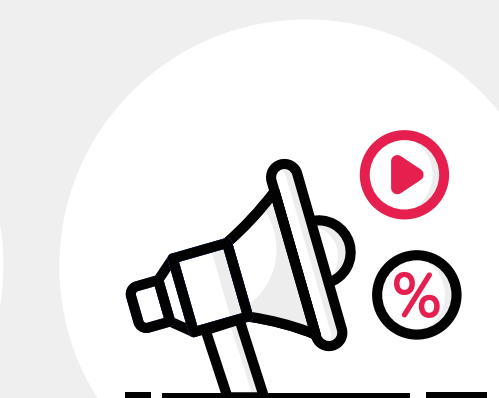
The Art of Leadership



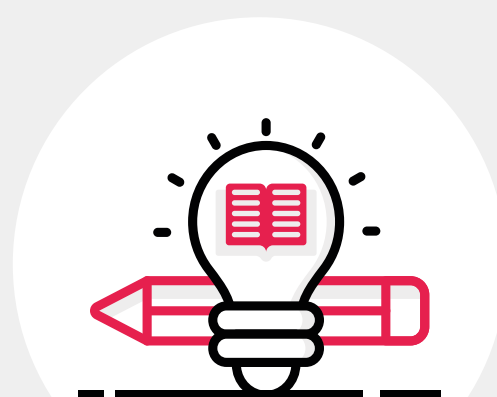
Art & Culture



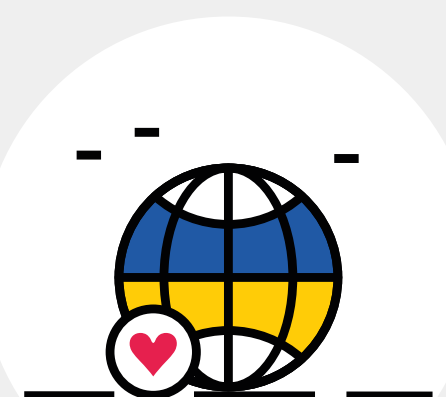
Women Empowerment



Marketing & Digital Consumers



Design Manifesto



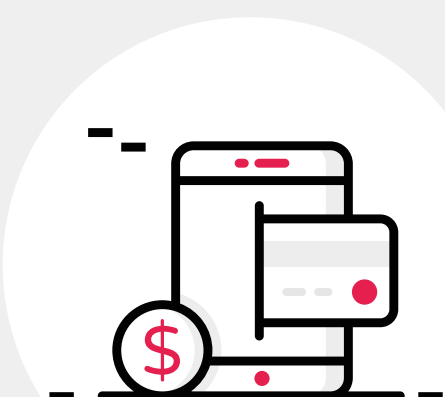
Rebuilding Ukraine



Global Economy & Banking



Financial Tech



Digital Commerce



Defence & Cybersecurity



Entrepreneurship & Innovation



## Partnerzy instytucjonalni

Każde wydarzenie przygotowywane jest we współpracy ze średnio **100 partnerami ze świata biznesu, ekonomii, technologii**, w tym najważniejszymi polskimi instytucjami wspierającymi przedsiębiorców, działalność badawczo-rozwojową i rozwój nowoczesnego przemysłu: PARP, BGK, PFR, NCBiR, ARP, Sieć Badawcza Łukasiewicz. Impact wspierają także uniwersytety i instytuty badawcze, ministerstwa i agendy rządowe, także ambasady kilku państw oraz kilkadziesiąt firm.

Kluczowymi partnerami dwóch ostatnich edycji kongresu, występującymi w roli partnera - gospodarza wydarzenia były: **Miasto Poznań, Samorząd Województwa Wielkopolskiego oraz Grupa MTP.**

## Impact Art

To mecenat dla młodych polskich malarek. Każdego roku zamówione przez Impact specjalnie na wydarzenie prace tworzy i wystawia inna młoda malarka, która śmiało wstępuje na międzynarodowy rynek sztuki. Impact Art towarzyszą spotkania z artystami, koncerty, live performance.



Jacek Jaśkowiak



Marek Woźniak



## Klimat Impactu

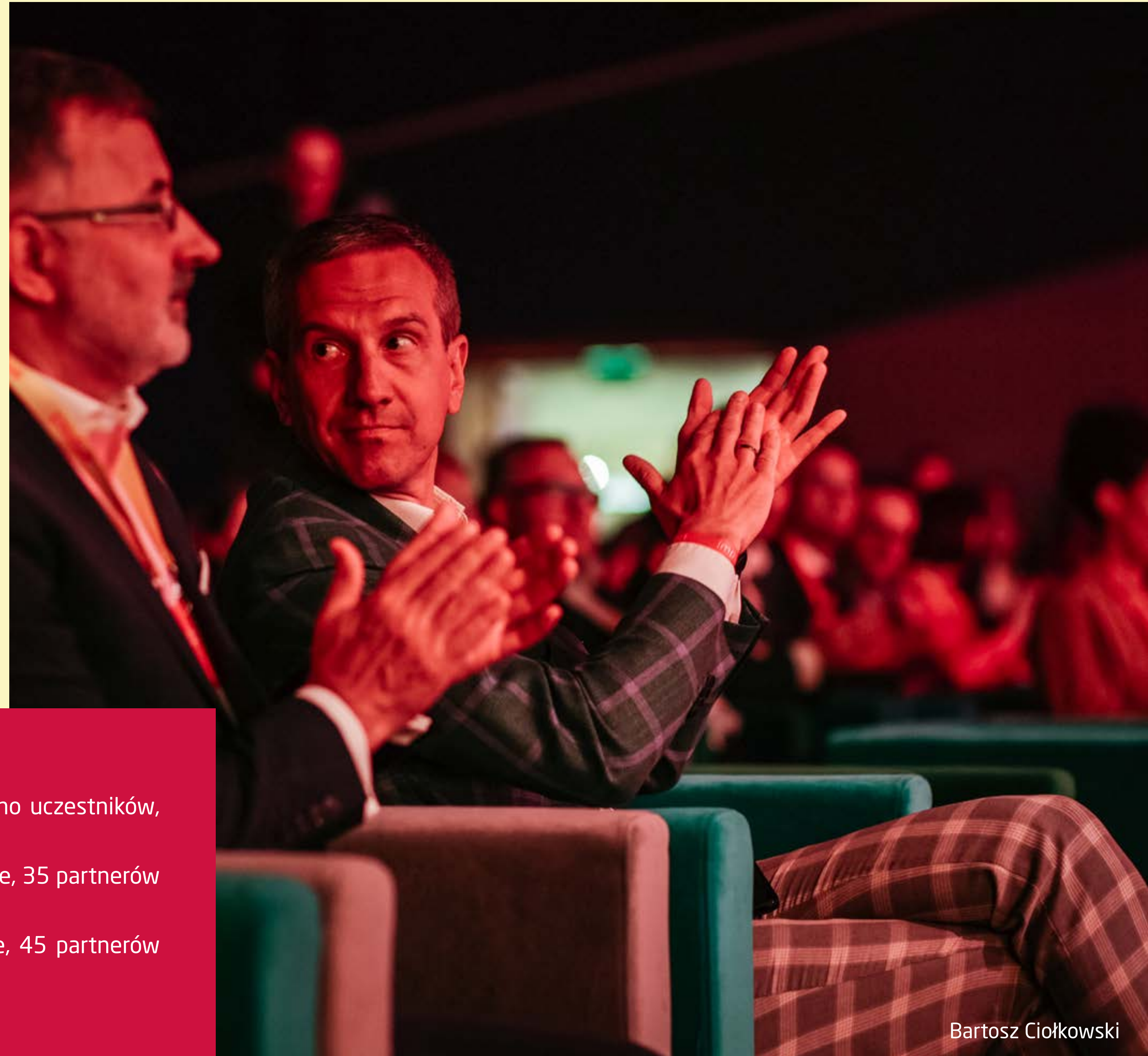
Ważnym aspektem w organizacji kongresu, w kontekście jego misji i poruszanych zagadnień, jest minimalizowanie wpływu tak wielkiego wydarzenia na środowisko, co odbywa się przez:

- redukcję śladu węglowego (datki uczestników na zasadzenie drzewa);
- promowanie transportu publicznego lub współdzielenia taksówki z napędem przyjaznym środowisku;
- redukcję drukowanych materiałów i udostępnianie informacji głównie w aplikacji Impact;
- zasadę pełnej segregacji odpadów podczas konferencji;
- utworzenie strefy edukacyjnej, gdzie uczestnicy mogą uzyskać informacje dot. zrównoważonych rozwiązań wykorzystywanych w czasie kongresu Impact;
- wykorzystanie oświetlenia LED, zużywającego o 80 proc. mniej energii niż tradycyjne żarówki;
- scenografię wielokrotnego użytku (odpady, pochodzące z materiałów promocyjnych poddawane są procesowi upcyklingu);
- zero plastiku i jednorazowych naczyń w strefie gastronomicznej;
- zobowiązanie wszystkich firm cateringowych obsługujących Impact do używania ekologicznych i lokalnie dostępnych produktów – docelowo ponad 90 proc. dań serwowanych podczas wydarzenia ma być opartych na sezonowych produktach, co przyczynia się nie tylko do zmniejszenia śladu węglowego, ale również wspierania lokalnej społeczności;
- promocji zdrowej kuchni - ponad 50 proc. serwowanego jedzenia to dania wegetariańskie;
- zero waste - nadwyżki jedzenia przekazywane są organizacjom współpracującym z Impactem.



## Unikalne cechy kongresu Impact

- wysoki odsetek umiędzynarodowienia wydarzenia;
- aktywne uczestnictwo prezesów i członków zarządów największych i najbardziej wpływowych korporacji świata, w tym: Mastercard, Google Cloud, YouTube, Dell Technologies, IBM, AstraZeneca, T-Mobile, Northvolt, Microsoft, Amazon;
- obecność decydentów i liderów opinii, jak Hilary Clinton, Yuval Noah Harari, Nassim Nicholas Taleb, Natalie Portman;
- szeroka możliwość dyskusji objętych regułą Chatham House (poza sceną);
- przestrzeń spotkań na szczeblu międzyrządowym, w tym: sesja robocza Grupy V4 poświęcona przyszłości sektora automotive, Polsko-Koreańskie Forum Gospodarcze;
- *Roundtables* – spotkania kameralnych grup ekspertów mające na celu znalezienie rozwiązania danego zagadnienia, korzystnego dla wszystkich interesariuszy;
- zasięg medialny: ponad 3,7 tys. publikacji w mediach i całkowity ekwiwalent marketingowy o wartości ponad 14,5 mln złotych.



## Skala i rozwój Impactu

Kongres systematycznie się rozwija, co potwierdzają liczby, zarówno uczestników, jak i partnerów wydarzenia:

- Impact'21 - 400 mówców, ok. 2000 gości w obiekcie, 1326 - online, 35 partnerów biznesowych;
- Impact'22 - 450 mówców, 3174 gości w obiekcie, 2221 - online, 45 partnerów biznesowych, 10 nowych (w tym 15 nowych brandów);
- Impact'23 - 600 mówców, ok. 5000 gości.

# Kongres Impact'23 w liczbach

**8**

**scen**

**23**

**obszarów tematycznych**

**5000**

**gości**

**600**

**speakerów**

**87**

**keynote speakers**

**121**

**dyskusje moderowane**

**54**

**fireside chats**

**ponad**

**100**

**partnerów ze świata biznesu, ekonomii,  
technologii i instytucji publicznych**

**ponad**

**40**

**partnerów medialnych**

## 2. Impact w dobrym towarzystwie

### Studium przypadku kongresowych liderów

Przemysł spotkań generuje znaczące wpływy finansowe do budżetów poszczególnych regionów i miast, związane m.in. z opłatami za wynajem obiektów i sal, korzystaniem z usług transportowych, noclegowych, gastronomicznych, a także z oferty kulturalnej.

Organizacja wydarzeń biznesowych, w szczególności kongresów, pozytywnie wpływa na rozwój lokalnej turystyki i gospodarki, przyciągając nowych turystów i zwiększając ich liczbę. Wszystkie miasta, dbające o swój rozwój i pozytywną reputację starają się więc o możliwość goszczenia u siebie eventów o różnej tematyce.

Skuteczne aktywności promocyjne miast przekładają się także na wzrost zainteresowania mediów danym regionem, a co za tym idzie – na rozpoznawalność marek miejskich w szerokim gronie odbiorców i angażowanie w działania lokalnej społeczności.

Aby ocenić, jakie konkretnie efekty różne projekty mogą przynieść danemu miastu warto zestawić ze sobą efekty realizacji kilku światowych wydarzeń, do rangi których aspiruje także poznański Impact.

Obok Impactu wybraliśmy jeszcze 3 realizowane corocznie kongresy o globalnym zasięgu, w zupełnie różnych lokalizacjach:

- World Economic Forum (Światowe Forum Ekonomiczne w Davos)
- Web Summit (Lizbona)
- Slush (Helsinki)



Każda z przedstawionych w tym raporcie imprez stawia sobie nieco inne główne cele: kongres Impact skupia się na problemach społecznych, Światowe Forum Ekonomiczne na globalnych kwestiach ekonomicznych, Web Summit na innowacjach technologicznych, a Slush na wspieraniu startupów. Różnią się też jeszcze wielkością, skalą i zasięgiem.

Łączy je natomiast szerokie spektrum diskutowanych tematów, rozwijanie współpracy między różnymi sektorami gospodarki, przedstawianie najlepszych praktyk biznesowych, podnoszenie świadomości na temat konkretnych zagadnień oraz dobór najlepszych w swoich branżach prelegentów na świecie.

### **World Economic Forum (Światowe Forum Ekonomiczne)**

World Economic Forum, znane również jako Forum w Davos, w Szwajcarii, co roku gromadzi przywódców politycznych, przedstawicieli biznesu i ekspertów z całego świata, aby omawiać najważniejsze kwestie związane z globalnymi trendami. Jest uznawane za jedno z najważniejszych wydarzeń w świecie polityki i biznesu.

Wydarzenie jest realizowane przez Światowe Forum Ekonomiczne – międzynarodową organizację non-profit, założoną w 1971 roku, której głównym celem jest wspieranie dialogu i współpracy między przedstawicielami różnych sektorów społecznych, w tym biznesu, rządu, akademików, organizacji pozarządowych i mediów. Forum skupia się na rozwiązywaniu problemów gospodarczych, społecznych i politycznych na całym świecie, a WEF jest jego strategicznym projektem. Poza organizowanym raz w roku WEF, Światowe Forum organizuje szereg innych wydarzeń, takich jak regionalne spotkania i konferencje tematyczne, a także prowadzi różnego rodzaju inicjatywy i projekty badawcze.

WEF jest jednym z najważniejszych wydarzeń ekonomicznych na świecie, które przyciąga setki liderów biznesu, polityków, ekspertów i aktywistów społecznych z całego świata. Odgrywa istotną rolę w kształtowaniu globalnej agendy ekonomicznej i społecznej. Dzięki temu wydarzeniu udaje się znaleźć rozwiązania dla największych wyzwań, przed jakimi staje świat.

W ciągu wieloletniej historii Światowego Forum Ekonomicznego udało się osiągnąć wiele pozytywnych rezultatów, spośród których na uznanie w szczególności zasługują:

- wprowadzenie koncepcji „kapitalizmu społecznego” – jednego z najważniejszych postulatów Forum, który zakłada, że biznes powinien działać nie tylko w celu osiągnięcia zysku, ale także dla dobra społeczeństwa i środowiska;

- utworzenie Globalnego Partnerstwa na rzecz Zdrowia Matki, Noworodka i Dziecka - dzięki współpracy między przedsiębiorstwami, organizacjami pozarządowymi i rządami udało się znacznie poprawić opiekę zdrowotną dla matek i dzieci w krajach rozwijających się;
- promowanie zrównoważonego rozwoju i walki ze zmianami klimatu – WEF stawia na czele agendy walkę ze zmianami klimatu i poprawę zrównoważonego rozwoju, co skłania wiele firm do podejmowania działań proekologicznych;
- wspieranie innowacyjnych przedsiębiorstw – Forum stworzyło wiele programów i inicjatyw mających na celu wsparcie innowacyjnych przedsiębiorstw i startupów, które mają potencjał do zmiany światowych praktyk;
- stworzenie platformy do efektywnej wymiany doświadczeń, pomysłów i postulatów (dzielenie się know-how), z której korzystają liderzy biznesu i polityki.

### **Web Summit**

Web Summit to jedna z największych konferencji technologicznych na świecie, organizowana w różnych miastach. Pierwsza edycja odbyła się w Dublinie, Irlandii, przyciągając około 400 uczestników, następnie w Lizbonie, Portugalii, Walencji, Hiszpanii oraz Montrealu, Kanadzie. W 2020 roku z powodu pandemii COVID-19 konferencja odbyła się w formie wirtualnej, a w 2021 roku wróciła do formy hybrydowej, łącząc elementy wirtualne i offline. Impreza organizowana od 2009 roku, jest znana z przyciągania tysięcy uczestników, w tym liderów branży technologicznej, przedstawicieli firm startupowych, inwestorów, dziennikarzy, celebrytów, polityków oraz entuzjastów nowych technologii.

Web Summit stał się nie tylko platformą do wymiany pomysłów i doświadczeń w dziedzinie technologii, ale także miejscem, w którym startupy mogą pozyskać inwestorów, a korporacje mogą nawiązać partnerstwa biznesowe z innowacyjnymi przedsiębiorcami. Konferencja znana ze swojego eklektycznego programu, który obejmuje prezentacje, panele dyskusyjne, warsztaty, targi oraz wydarzenia networkingowe, zyskała reputację miejsca, gdzie powstają nowe trendy i innowacje w dziedzinie technologii.

Web Summit koncentruje się na najnowszych trendach w dziedzinie technologii, takich jak sztuczna inteligencja, blockchain, internet rzeczy, robotyka, czy media społecznościowe. W programie znajduje się wiele sesji i wystąpień prowadzonych przez liderów branży technologicznej, które – podobnie, jak na Impact w Poznaniu - odbywają się jednocześnie na kilku różnych scenach. Web Summit to doskonała okazja do nawiązania kontaktów biznesowych oraz umówienia się na spotkania z przedstawicielami różnych firm i organizacji z całego świata. Poza efektywną przestrzenią networkingową Web Summit jest ceniony z prezentowania najnowszych innowacji technologicznych i platformy dla startupów, która daje możliwość zaprezentowania swoich pomysłów i produktów.

### **Slush**

Slush to kierowany przez studentów ruch non-profit, założony pierwotnie w celu zmiany nastawienia do przedsiębiorczości, a obecnie kojarzony zwłaszcza z coroczną konferencją technologiczną, która po raz pierwszy odbyła się w Helsinkach w Finlandii w 2008 roku, przyciągając około 300 uczestników. Od tamtej pory Slush stał się jednym z największych wydarzeń technologicznych w Europie i przyciąga tysiące uczestników z całego świata. Konferencja ma na celu łączenie startupów, inwestorów, liderów branży technologicznej, naukowców i studentów - mogą wymieniać pomysły i nawiązywać kontakty biznesowe. Slush daje możliwość wzięcia udziału w różnorodnych wydarzeniach, jak panele dyskusyjne, warsztaty, prezentacje, konkursy startupowe oraz sesje mentoringowe.

Konferencja jest znana ze swojego unikalnego programu, w którym udział biorą zarówno czołowi przedstawiciele branży technologicznej, jak i mniej znane startupy rozwijające usługi cyfrowe w takich obszarach, jak chmura cyfrowa, fintech, e-zdrowie czy e-commerce. W ciągu ostatnich lat Slush rozszerzył działalność i organizuje także wydarzenia w innych miastach - Tokio, Szanghaju czy Singapurze. Konferencja stała się ważnym miejscem spotkań dla inwestorów z całego świata, którzy poszukują okazji inwestycyjnych w europejskich startupach.



Slush jest również znany z inicjatyw społecznych, np. Slush Impact, której celem jest promowanie przedsiębiorczości społecznej i wprowadzenie rozwiązań technologicznych służących społecznościom.

### **Czym się wyróżniają, co je łączy**

Poniższe zestawienie obejmuje wybrane dane dotyczące ubiegłych edycji wymienionych wyżej wydarzeń, z uwzględnieniem unikalnych cech ich ofert (USP, ang. Unique Selling Proposition) oraz konkretnych korzyści, jakie odnoszą uczestnicy poszczególnych imprez. Ponadto zawiera selekcję aktywności odpowiedzialnego biznesu – CSR (ang. *Corporate Social Responsibility*) oraz ESG (ang. *Environmental, Social and Governance*) – mające na celu dbałość o pracowników, środowisko naturalne, społeczeństwo.

Wszystkie opisane wydarzenia wypracowały własną renomę w ujęciu regionalnym i globalnym, mają istotny wpływ na rozwój poprzez poruszaną tematykę i charakter uczestników. A wreszcie - są ważnym elementem funkcjonowania i rozwoju miast, w których się odbywają.

Wydarzenie		
Założenia i realizacja	<p>Dyskusje najważniejszych światowych decydentów - prezydentów, premierów i ministrów - nt. kluczowych kwestii związanych z globalną gospodarką światową, bezpieczeństwem i klimatem; spotkania polityków i liderów największych korporacji; promowanie rozwoju ekonomicznego. Wymiana poglądów, prowadząca do nowych porozumień międzynarodowych i międzypaństwowych inicjatyw.</p>	<p>Zapewnienie platformy dla liderów branży technologicznej; miejsce debaty o najnowszych trendach i innowacjach technologicznych, usługach cyfrowych.</p>
Jak to robią	<p>Konferencja 4-dniowa, co roku nieprzerwanie od 1971 r. (w 2023 r. 52. Edycja), &gt;2500 uczestników stacjonarnych i liczni odbiorcy wielu transmisji i publikacji materiałów online;</p>	<p>Konferencja 4-dniowa, nieprzerwanie od 2009 r. (dotąd 14 edycji); 71 000 uczestników w 2022 r., w tym aż 2296 startupów.</p>
Program	<p>Bardzo rozbudowana agenda; liczne panele dyskusyjne, prezentacje, spotkania networkingowe i debaty o różnorodnej tematyce.</p>	<p>Warsztaty, spotkania networkingowe, targi i prezentacje wynalazków, konkursy oraz wydarzenia towarzyszące.</p>
Partnerzy	<p>Ponad 850 partnerów, w tym największe korporacje i koncerny, organizacje non-profit, fundacje i stowarzyszenia, firmy technologiczne działające w wielu branżach.</p>	<p>342 Partnerów w 2022 roku, w tym partnerów głównych, strategicznych oraz partnerów sektorowych, głównie korporacje i firmy technologiczne.</p>
CSR i ESG (CSR, ang. Corporate Social Responsibility; ESG, ang. Environmental, Social and Governance)	<p>Akcje promujące zrównoważony rozwój i walkę ze zmianami klimatu, w tym kryzysami ekologicznymi: mobilność, energia i gospodarka o obiegu zamkniętym - także podczas wydarzenia, min. w obszarze gastronomii; utrzymanie wysokiego standardu wymaganego do odnowienia certyfikacji ISO 20121 dla zrównoważonych wydarzeń; dążenie do ograniczenia emisji CO2 we wszystkich działaniach - od 2017 roku wszystkie emisje są w 100 proc. kompensowane przez organizatorów poprzez wspieranie projektów środowiskowych; zapewnienie uczestnikom dostępu do zrównoważonych alternatyw; dostarczanie środków ratujących życie do krajów dotkniętych kryzysami humanitarnymi.</p>	<p>Wydarzenia i inicjatywy, które skupiają się na kwestiach związanych z zrównoważonym rozwojem, jak:  Web Summit Planet Tech, promująca technologie, które mają pozytywny wpływ na środowisko;  Web Summit Women in Tech promuje równość płci w branży technologicznej i zachęca kobiety do działania w tym sektorze;  Web Summit Tech for Good skupia się na technologiach, które mają pozytywny wpływ na społeczeństwo;  Web Summit Partnerships for Global Goals zachęca przedsiębiorców i organizacje do współpracy w celu osiągnięcia globalnych celów zrównoważonego rozwoju.</p>
Unikalne cechy wydarzenia (USP, ang. Unique Selling Proposition)	<ul style="list-style-type: none"> <li>• jedyna globalna organizacja głęboko zakorzeniona i w sektorze publicznym, i prywatnym, zrzeszająca czołowych dyrektorów generalnych, głowy państw, ministrów i decydentów, ekspertów i naukowców, organizacje międzynarodowe, młodzież, innowatorów technologicznych i przedstawicieli społeczeństwa obywatelskiego w bezstronnej przestrzeni w celu stymulowania pozytywnych zmian na świecie;</li> <li>• organizatorzy aktywnie zapraszają reprezentantów odmiennych perspektyw, aby kreować dialog oparty na racjach wszystkich zaangażowanych stron;</li> <li>• umożliwienie międzynarodowemu gronu liderów współpracy w ramach autorskiej platformy TopLink i za pośrednictwem map transformacji przedstawiających powiązania i relacje między gospodarkami, branżami i problemami globalnymi oraz zapewniających dostęp do spostrzeżeń światowej klasy ekspertów i autorytetów.</li> </ul>	<ul style="list-style-type: none"> <li>• rozmiar i skala: konferencja przyciąga co roku dziesiątki tysięcy uczestników zainteresowanych rozwojem technologii;</li> <li>• wysoka jakość mówców: wybitni liderzy branży technologicznej, w tym założyciele i szefowie największych firm, inwestorzy, naukowcy i celebryci;</li> <li>• bardzo szeroki zakres tematyczny, skupiający się na najważniejszych trendach;</li> <li>• prezentacje najnowszych innowacji technologicznych - urządzeń, oprogramowania i usług;</li> <li>• dostępność dla wszystkich: elementy offline i online;</li> <li>• silna społeczność profesjonalistów z branży technologicznej i stawianie na interakcję między uczestnikami, sprzyjającą nawiązywaniu kontaktów biznesowych i osobistych</li> </ul>

Wydarzenie		
Założenia i realizacja	<p>Łączenie liderów z różnych sektorów, dyskusje o najważniejszych wyzwaniach rozwojowych, zrównoważonym biznesie i rozwoju społecznym, wymiana doświadczeń, poszukiwanie nowych ścieżek sprawiedliwej społecznie i środowiskowo ekspansji gospodarczej. Wzmacnianie świadomości w zakresie zrównoważonego rozwoju biznesu; prezentacje dot. kluczowych wyzwań świata i najnowszych trendów.</p>	<p>Łączenie startupów z inwestorami z branży technologicznej za pomocą matchmakingu i konkursów pitchingowych; promocja innowacji, prezentacja nowych pomysłów i rozwiązań z udziałem wybitnych przedstawicieli branży związanych z największymi i najbardziej innowacyjnymi firmami technologicznymi na świecie.</p>
Jak to robią	<p>Kongres 2-dniowy; Coroczny, nieprzerwanie od 2016 roku; 3174 uczestników na żywo i 2221 online w 2022 r. z ponad 50 krajów. Systematyczny wzrost liczby uczestników w kolejnych edycjach. 451 mówców (edycja 2022), w tym połowa z zagranicy. Pod marką Impact łącznie zorganizowano dotąd 15 wydarzeń, w tym branżowych, jak Impact Fintech, Impact mobility, rEVolution.</p>	<p>Konferencja 2-dniowa, corocznie od 2008 r. (dotąd 15 edycji); Prawie 20 tys. założycieli i operatorów startupów oraz inwestorów w 2022 roku.</p>
Program	<p>8 scen (edycja 2023), 23 obszary tematyczne, &gt;200 wystąpień i 61 godzin agendowych.</p>	<p>Warsztaty, spotkania networkingowe, targi i prezentacje wynalazków, konkursy oraz wydarzenia towarzyszące. Wystąpienia prelegentów, panele dyskusyjne, warsztaty, spotkania networkingowe, strefa wystawiennicza.</p>
Partnerzy	<p>Średnio 100 partnerów ze świata biznesu, ekonomii, technologii, w tym największe światowe korporacje i dynamicznie rozwijające się polskie firmy i instytucje.</p>	<p>Średnio kilkadziesiąt firm i organizacji z różnych branż, w tym partnerzy operacyjni i społeczni, tacy jak organizacje non-profit i fundacje.</p>
CSR i ESG (CSR, ang. Corporate Social Responsibility; ESG, ang. Environmental, Social and Governance)	<p>Inicjatywy kulturalne i sportowe; budowanie świadomości dot. ochrony środowiska naturalnego; wdrażanie konkretnych rozwiązań promujących zrównoważony rozwój i zrównoważony event, jak promocja transportu publicznego lub współdzielenie taxi z napędem przyjaznym środowisku; pełna segregacja odpadów na konferencji; zasada zero plastiku i zero waste; wspieranie lokalnej społeczności przez promocje lokalnych towarów.</p>	<p>Ograniczanie zużycia energii i środków transportu; promowanie zrównoważonych sposobów podróżowania i lokalnych produktów; działania na rzecz ochrony środowiska i redukcji emisji gazów cieplarnianych; Wspieranie równości i inkluzywności; promowanie różnorodności. Program CSR na rzecz społeczności lokalnej i globalnej, m.in. kampanie crowdfundingowe i pomoc finansowa dla organizacji charytatywnych.</p>
Unikalne cechy wydarzenia (USP, ang. Unique Selling Proposition)	<ul style="list-style-type: none"> <li>wysoki odsetek umiędzynarodowienia</li> <li>aktywne uczestnictwo prezesów i członków zarządów największych i wpływowych korporacji świata</li> <li>obecność decydentów z różnych krajów i międzynarodowych instytucji, liderów opinii i międzynarodowych funduszy inwestycyjnych.</li> <li>zamknięte spotkania dyskusyjne dla różnych grup branżowych i społecznych (RoundTable)</li> <li>średnio ponad 1,5 tys. wzmianek w mediach tradycyjnych i całkowity ekwiwalent marketingowy o wartości ponad 8 mln zł</li> </ul>	<ul style="list-style-type: none"> <li>koncentracja na innowacyjnych startupach mających potencjał, by dokonać przełomu i zostać liderami w swoim obszarze;</li> <li>zapewnienie warunków do prezentacji produktów i pomysłów szerokiemu gronu;</li> <li>platforma do nawiązywania relacji w branży technologicznej daje możliwość do efektywnej współpracy z inwestorami i mentorami;</li> <li>realny wpływ na światowy rynek poprzez promowanie najbardziej rokujących i najbardziej dynamicznie rozwijających się startupów.</li> </ul>



Pierwsze badania wpływu przemysłu spotkań na gospodarkę krajów, regionów i miast powstawały w latach 90. XX wieku i ograniczały się do uwzględniania wydatków uczestników. Było to związane ze złożonością branży spotkań oraz problemami organizacji procesu badawczego. Pierwsze całościowe ujęcie miało na celu ocenę wpływu przemysłu spotkań w Orlando na Florydzie, z wykorzystaniem mnożników bezpośrednich i pośrednich oraz analizy powiązań branż. Rozszerzeniem tej pracy było opracowanie Dwyera i Forsytha z 1996 r., zawierające schemat badawczy, mający na celu oszacowanie całościowego wpływu - oprócz bezpośrednich i pośrednich mnożników, zastosowano również indukowane.

W opracowaniach naukowych zaprezentowano kilka modeli stworzonych w celu ewaluacji wpływu turystyki na gospodarkę, takich jak:

- TREIM (Tourism Regional Economic Impact Model), który daje możliwość oszacowania bezpośrednich, pośrednich i indukowanych wpływów działalności związanej z turystyką na gospodarkę regionu w obszarach PKB, płac i zatrudnienia.
- RIMS II (Regional Industrial Multiplier System), który pomaga w oszacowaniu, w jakim stopniu jednorazowy bądź trwały wzrost działalności gospodarczej w danym regionie będzie realizowany przez przemysł zlokalizowany w tym regionie.
- IMPLAN (Impact Analysis for Planning – Economic Impact Model), będący narzędziem identyfikacji wpływu turystyki na regionalną gospodarkę stanu Vermont.
- Kolejna koncepcja to podejście wypracowane pod auspicjami WTTC. Organizacja ta, przy współpracy z Oxford Economics (OE), prowadzi badania wpływu turystyki na gospodarkę kraju, w tym zatrudnienie, zarówno w skali świata, jak i poszczególnych regionów. WTTC identyfikuje efekty bezpośrednie wpływu, uznając, że całkowity wkład turystyki w gospodarkę danego kraju jest szerszy, gdyż obok efektów bezpośrednich obejmuje również efekty pośrednie i indukowane (w myśl idei efektów mnożnikowych). Gospodarka turystyczna według WTTC odnosi się zarówno do dostawców usług stricte turystycznych (np. zakwaterowanie, transport), jak i dostawców dóbr i usług pośrednio powiązanych z obsługą ruchu turystycznego (np. samochody, paliwo). WTTC do gospodarki turystycznej zalicza również związane z turystyką inwestycje, wydatki publiczne i eksport dóbr.

W 2006 roku współpraca ICCA, World Tourism Organisation (UNWTO), Meeting Professionals International (MPI) i Reed Travel Exhibitions, organizatora IBTM World, zaowocowała opracowaniem i publikacją wytycznych dotyczących mierzenia wpływu przemysłu spotkań na gospodarkę narodową: Measuring the Economic Importance of the Meetings Industry – Developing a Tourism Satellite Account Extension, nawiązującą do metodologii rachunku satelitarnej turystyki Tourism Satellite Accounting.

Przygotowanie powyższych standardów zaowocowało przeprowadzeniem badań w poszczególnych krajach. Ich rezultaty dowiodły dużego znaczenia ekonomicznego przemysłu spotkań. Wniosek wypływający ze wszystkich badań jest następujący: ponad 50 proc. bezpośrednich wydatków uczestników i organizatorów ponoszono na produkty niezwiązane z turystyką.

>50%

bezpośrednich wydatków  
uczestników i organizatorów  
ponoszono na produkty  
niezwiązane z turystyką.





**1,5% PKB oraz  
>34,5 mld złotych  
wkładu w gospodarkę**

tak szacują efekty organizacji spotkań i wydarzeń  
autorzy raportu Poland Events Impact 2019.

W wydarzeniach, które trwały średnio 2 dni wzięło udział

**>16,3 mln uczestników**  
(z kraju i zagranicy).

Wokół wydarzeń powstało

**220 tys. miejsc pracy**

**1% PKB**

tyłe wygenerowała organizacja spotkań i wydarzeń  
w 2015 roku, a ich wkład w gospodarkę wahał się  
na poziomie

**26 mln zł**

(według szacunków autorów raportu Poland Meetings Impact 2015).

W wydarzeniach, które trwały średnio 2 dni wzięło udział

**>12,4 mln uczestników**  
z kraju i zagranicy.

Wkład przemysłu spotkań w rynek pracy:

**171 tys.  
miejsc pracy**

Podstawą oszacowania wielkości spożycia (zapotrzebowania na produkcję globalną) w analizie Poland Meetings Impact 2015 oraz Poland Events Impact 2019 były dane zebrane wśród uczestników wydarzenia, ankiety wśród współorganizatorów oraz dane zebrane przez STR, firmę monitorującą obłożenie 75 tysięcy hoteli z 10 milionami pokoi na całym świecie oraz Z-Factor, firmę specjalizującą się w dostarczaniu analiz z rynku hoteli i branży spotkań na świecie.

# 3. Impact jako element realizacji strategii rozwoju Poznania

Kluczowym dokumentem, określającym cele strategiczne Poznania jest obecnie Strategia Rozwoju Miasta Poznania 2020+ (uchwała nr XLI/708/VII/2017 Rady Miasta Poznania z 24 stycznia 2017 roku). Zawarta w Strategii wizja Poznania stwierdza, że:

**„Poznań w 2030 roku jest wielopokoleniową wspólnotą ludzi zamieszkujących zielone, przyjazne i dobrze skomunikowane osiedla. Jego mieszkańcy - przedsiębiorczy i zaangażowani społecznie, realizujący swoje marzenia i aspiracje - są zadowoleni z warunków życia, jakie stwarza im miasto, oraz dumni z tego, że jest ono rozpoznawane w kraju i za granicą dzięki swojemu dziedzictwu historycznemu, kulturowemu i akademickości oraz współczesnym, wyjątkowym osiągnięciom. Sprzyjający klimat biznesowy oraz polityka społecznej spójności umożliwiają wszystkim mieszkańcom pełne włączenie się w życie miasta”.**

Jako cel strategiczny wyznaczono „podniesienie jakości życia wszystkich mieszkańców i znaczenia Poznania na arenie międzynarodowej”, a realizacji założeń służy 5 priorytetów strategicznych.

## Strategia Rozwoju Miasta Poznania 2020+ Cel główny i cele szczegółowe wynikające z priorytetów

Podniesienie jakości życia wszystkich mieszkańców i znaczenia Poznania na arenie międzynarodowej					
Priorytety	1 Silna Metropolia	2 Nowoczesna przedsiębiorczość	3 Zielone, mobilne miasto	4 Przyjazne osiedla	5 Wspólnotowość i dialog społeczny
Cele szczegółowe wynikające z priorytetów	Rozwijać spójność Metropolii Poznań oraz zwiększać jej rolę na arenie międzynarodowej poprzez rozwój powiązań instytucjonalno-gospodarczych w sieciach regionalnych, krajowych i globalnych	Rozwijać w Poznaniu zróżnicowaną, silną i nowoczesną gospodarkę	Uczynić Poznań „zielonym”, ekomobilnym miastem, które ma łatwo dostępne dla wszystkich tereny zieleni oraz przyjazny dla środowiska zrównoważony transport	Zapewnić mieszkańcom wysoką jakość życia w ramach osiedli posiadających własny, wyjątkowy charakter	Tworzyć nowe i rozwijać istniejące mechanizmy, formy wsparcia i działania, pozwalające mieszkańcom na odpowiedzialne współdecydowanie o rozwoju miasta

Źródło: Opracowanie własne na podst. danych organizatora

**Z 5 głównych priorytetów wskazanych w Strategii, kongres Impact pomaga wypełnić dwa cele: „Silna Metropolia” oraz „Nowoczesna przedsiębiorczość.”**

### **Silna Metropolia**

Podstawowym celem priorytetu Silna Metropolia jest **zwiększenie roli miasta na arenie międzynarodowej** poprzez rozwój powiązań instytucjonalno-gospodarczych w sieciach regionalnych, krajowych i globalnych. W efekcie, w 2030 r. Poznań ma wyróżniać się na arenie międzynarodowej pod względem wdrażania z sukcesem nowoczesnych rozwiązań w przemyśle, dokonania środowiska naukowo-dydaktycznego, wykorzystania nowoczesnych, globalnych kanałów komunikacji, dużej aktywności kulturalnej, sportowej i rozwojowi sektorów kreatywnych. Ma także stanowić **„silny, rozpoznawalny na świecie ośrodek kongresowy, z nowoczesną bazą Międzynarodowych Targów Poznańskich, przystosowaną do organizacji dużych spotkań biznesowych i naukowych, a także najlepsze miejsce organizacji spotkań poświęconych tematyce innowacyjności”.**

By zrealizować ten cel, Miasto Poznań określiło wyraźnie kierunki interwencji. Kongres Impact ze swoją obecnością i działalnością w Poznaniu doskonale wpisuje się w dwa z nich:

- kierunek 1.3 „Intensyfikacja kontaktów i powiązań międzynarodowych” poprzez działanie „Rozwój międzynarodowych wydarzeń targowych, kongresowych, społecznych, kulturalnych i sportowych”,
- kierunek 1.6 „Wzmocnienie rozpoznawalności Poznania w kraju i za granicą w oparciu o potencjał dziedzictwa kulturowego, kultury, sportu i turystyki poprzez działanie „Wspieranie wydarzeń odbywających się w mieście, zwiększających atrakcyjność turystyczną i biznesową Poznania.”

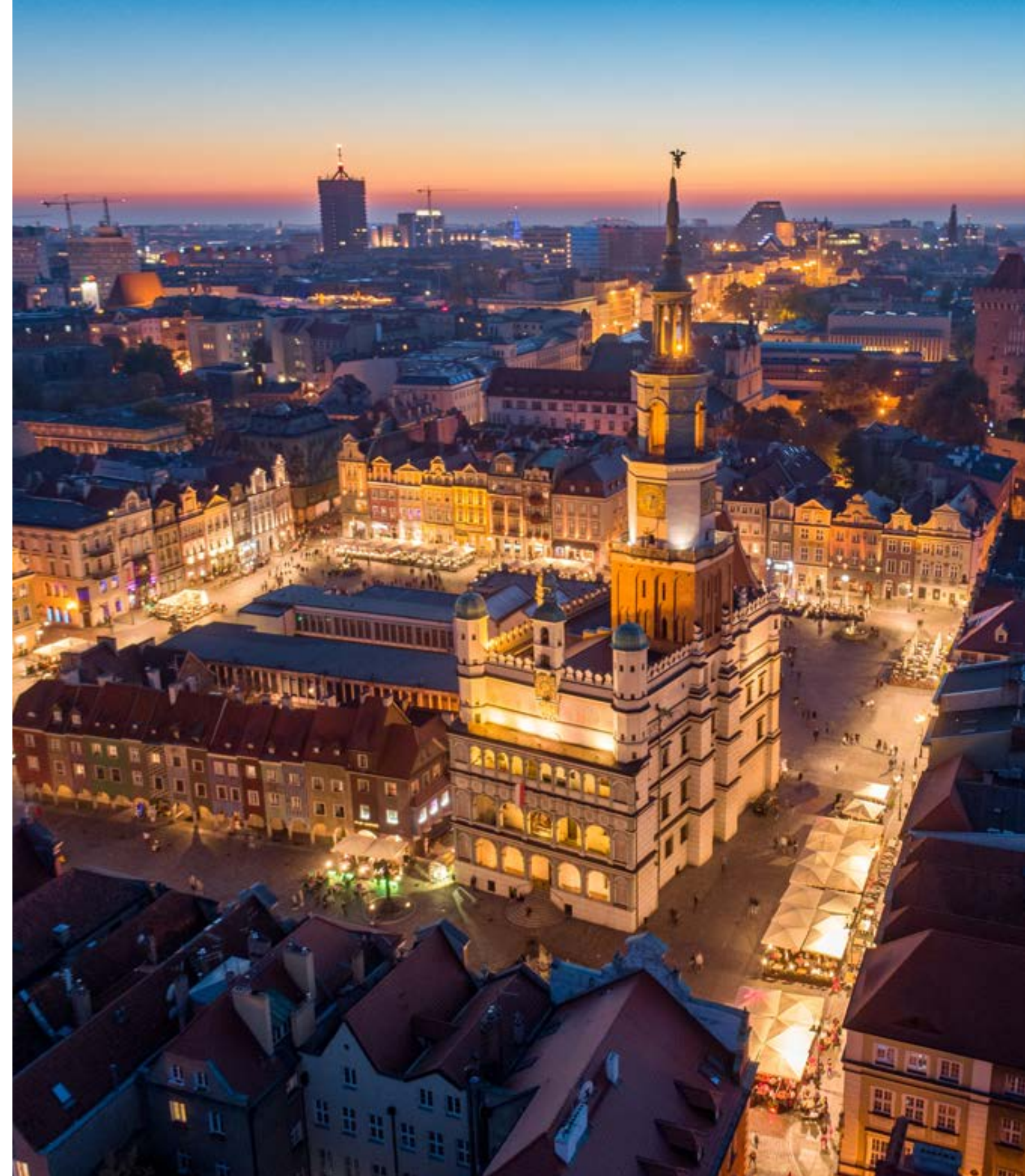
**Na realizację programu „Silna Metropolia”, Poznań przeznaczył >1 mld złotych, a organizacja nowych wydarzeń o randze międzynarodowej jest jednym z kluczowych etapów.**

### **Nowoczesna przedsiębiorczość**

Kluczowym założeniem celu Nowoczesna Przedsiębiorczość jest rozwijanie w Poznaniu zróżnicowanej, silnej i nowoczesnej gospodarki. W 2030 r. o nowoczesności poznańskiej przedsiębiorczości świadczyć ma duży udział sektorów kreatywnych i innych, wpisujących się w inteligentne specjalizacje regionalne Wielkopolski. Zgodnie ze strategią rozwoju, poznańskie firmy oprócz posiadanej już zdolności do szybkiej adaptacji i implementacji rozwiązań powstałych na zewnątrz, będą budować kompetencje w zakresie tworzenia innowacji i komercjalizacji wiedzy tworzonej w mieście. W efekcie w Poznaniu mają powstać innowacyjne produkty i usługi, które przyczyniają się do budowy pożądanego wizerunku miasta w kraju i zagranicą.

Warunkiem odniesienia sukcesu są w tym priorytecie **„dynamicznie rozwijające się Międzynarodowe Targi Poznańskie, które wspierają rozwój lokalnego biznesu oraz środowiska akademickiego, wykorzystując również rozwijający się potencjał poznańskiej kultury i sportu”.** Istotnym elementem w realizacji tego priorytetu jest rozwój przemysłu czasu wolnego, kultury, kongresów i targów poprzez rozbudowę takiej właśnie miejskiej oferty.

**Na projekt „Nowoczesna przedsiębiorczość” miasto przeznacza niemal 5 mld zł, a jego kluczowym elementem jest rozbudowa infrastruktury targowej i kongresowej MTP.**



Na współpracy Impactu i Miasta Poznania wygrywają obie strony. Kongres Impact spełnia wszystkie warunki, by stać się jednym z kluczowych elementów na ścieżce do osiągnięcia celów stawianych sobie przez Poznań, czy każde inne miasto, które w swojej strategii stawia na promowanie lokalnej oferty przez zwiększenie propozycji dla przyjezdnych – czy to w celach biznesowych, czy wypoczynkowych. Wspieranie zatem przez Miasto Poznań Impactu także wpisuje się w strategię rozwoju miasta i leży w jego interesie.

# 4. Wpływ kongresu Impact na gospodarkę Poznania

## Lokalizacja i jej znaczenie

Lokalizacja kongresu Impact, międzynarodowego hubu nauki, biznesu i innowacji, w Poznaniu – mieście stawiającym na rozwój innowacji, biznesu, podnoszenie jakości życia, utożsamianym z dużymi wydarzeniami (nie tylko targowymi), a jednocześnie będącym znanym ośrodkiem naukowym, przynosi profity zarówno kongresowi, jak i miastu. Impact korzysta z nowoczesnej infrastruktury i możliwości organizacyjnych, otrzymuje też odpowiedni kontekst merytoryczny i wizerunkowy oraz zaangażowanie lokalnych władz miejskich i wojewódzkich.

Korzyści dla Poznania i województwa wielkopolskiego to szeroko rozumiane benefity – nie tylko ekonomiczne, ale również wizerunkowe. Impact ma potencjał do wpływania na rozwój miasta i regionu w wybranych dziedzinach. W związku z tym, że Impact koncentruje się na inwestycjach, biznesie oraz rozwoju innowacji w Europie Środkowo-Wschodniej, kongres ma realny wpływ na lokalną gospodarkę, branżę turystyczną i spotkań, rozwijając i pomagając rozwijać innym relacje z licznymi przedstawicielami biznesu. Kongres Impact wpisuje się w strategię rozwoju Poznania, jak i województwa wielkopolskiego.

Organizacja kongresu Impact w jednym z większych miast w Polsce, od lat kojarzonym z siedzibą największych obiektów wystawienniczych, maksymalizuje jego potencjał, a jednocześnie wymaga zaangażowania wielu osób i środków. Przygotowania do wydarzenia rozpoczynają się zwykle co najmniej kilka miesięcy przed jego datą i obejmują wiele działań, takich jak: wybór lokalizacji i wynajem przestrzeni konferencyjnej, zapewnienie niezawodnej infrastruktury, pozyskanie sponsorów i partnerów, odpowiedni dobór i zaproszenie prelegentów, przygotowanie harmonogramu oraz promocja wydarzenia.

W przypadku Impactu wszystkie wyżej wymienione elementy są spełnione i zrealizowane na wysokim poziomie, dzięki czemu złożony proces, jakim jest organizacja kongresu, pozwala jego partnerom, a później uczestnikom zdobywać wiedzę i inspirację do działań na rzecz zmian społecznych, ekologicznych i gospodarczych.

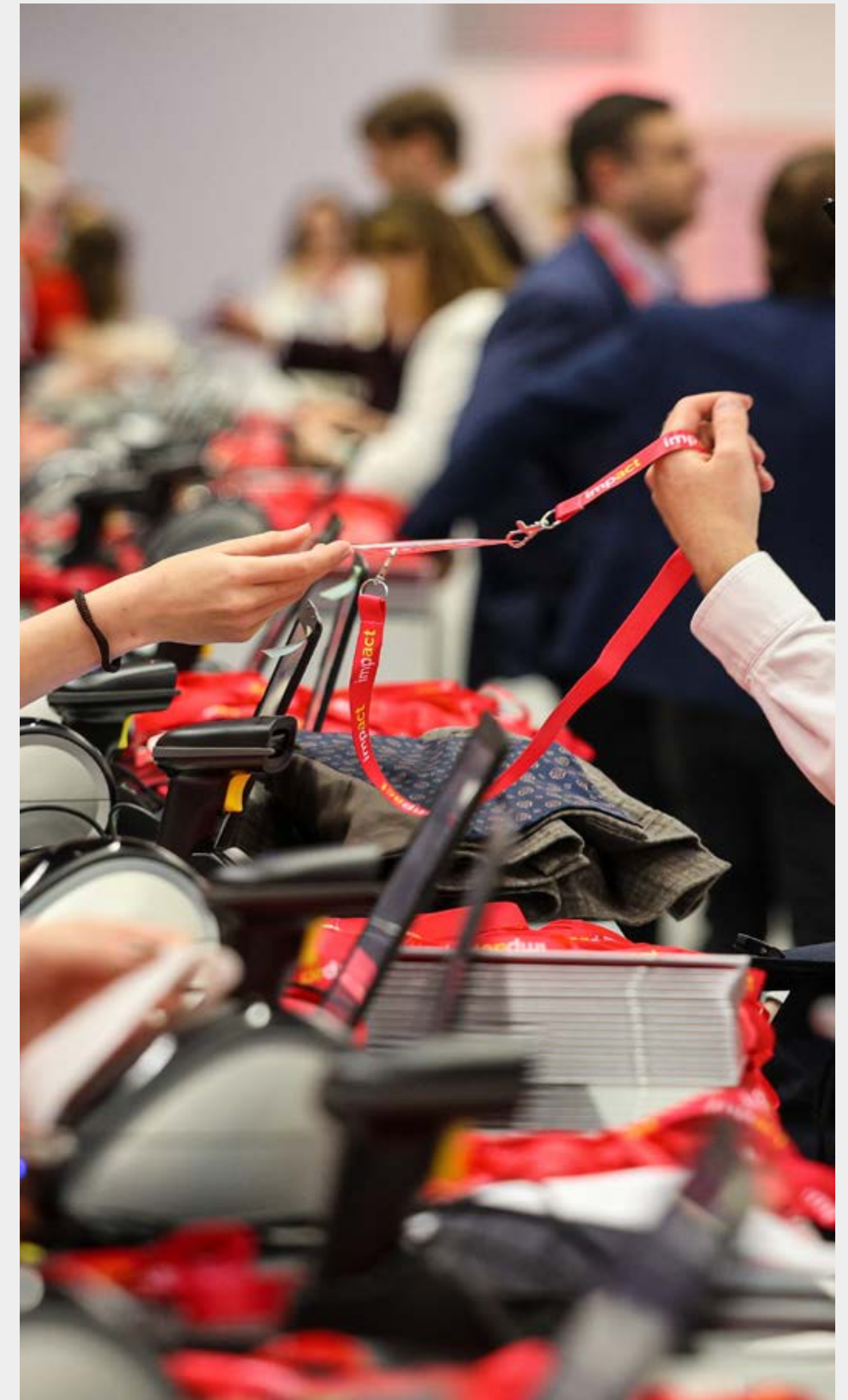
## Korzyści towarzyszące

Na wyborze Poznania przez Impact w oczywisty sposób korzysta lokalny biznes turystyczny, hotelarski, gastronomiczny, ale ponieważ Impact przyciąga wielu przedsiębiorców zewnętrznych, to może to owocować nawiązaniem zupełnie nowych, w tym międzynarodowych kontaktów i rozwojem współpracy między firmami.

Wydarzenie z założenia przynosi liczne korzyści promocyjne. Goszcząc w Poznaniu osoby związane z biznesem z całego świata, organizatorzy aktywnie promują destynację, w której odbywa się Impact. Uczestnicy, przybywający z różnych części świata, dzielą się wrażeniami z pobytu w Polsce, co może przyczynić się do zwiększenia zainteresowania turystów odwiedzeniem regionu.

Poprzez organizację rozmaitych wydarzeń towarzyszących, takich jak wystawy, koncerty i spotkania z artystami, kongres jest atrakcyjny także dla mieszkańców miasta i wpływa na poprawę jakości ich życia.

Analizując także wydarzenia pokrewne oraz te przykłady spotkań, których wpływ na gospodarkę miasta, regionu lub kraju został obliczony, należy zwrócić uwagę na kilka czynników: charakter wydarzenia, czas trwania, liczbę uczestników oraz specyfikę danej destynacji.



## Wpływ wybranych wydarzeń na gospodarki miast gospodarzy w latach 2014 - 2022

Rok	Wydarzenie	Czas trwania wydarzenia	Liczba uczestników	Miasto	Przychód
2014	Web Summit	4	22 000	Dublin	110 mln euro
2015	18th International Congress of Phonetic Sciences (ICPhS)	4	1000	Glasgow	2,1 mln euro
2018	European Society of Radiology (ESR)	4	29 000	Wiedeń	40 mln euro
2018	Slush	2	12 000	Helsinki	32 mln euro
2022	Web Summit	4	71 000	Lizbona	245 mln euro

Źródło: Opracowanie własne

Analizując dokumentację związaną z organizacją kongresu Impact w Poznaniu w 2022 roku, zwróciliśmy uwagę na strukturę wydatków organizatorów oraz uczestników spotkania według rodzaju działalności. Przygotowując szczegółowe wyliczenia, wzięliśmy pod uwagę rodzaje działalności według symboli PKD w kontekście produkcji globalnej.

Biorąc pod uwagę wszystkie zebrane dane za rok 2022, przy liczbie 3179 uczestników Impactu, oszacowany bezpośredni oraz pośredni wpływ finansowy wydarzenia dla miasta Poznania i regionu oscyluje na poziomie na ok. 12 mln zł (ok. 2,5 mln euro).

# 12 mln zł

na tyle szacowany jest  
bezpośredni oraz pośredni  
wpływ finansowy Impact'22  
dla miasta Poznania i regionu

Należy pamiętać, że są to szacunkowe analizy, a ich szczegółowe opracowanie nie było możliwe ze względu na brak konkretnych analiz z lat poprzednich, ukazujących sam wpływ na środowisko zarówno zewnętrzne, jak i wewnętrzne. Jednakże wykorzystując znane autorom metody oraz doświadczenie związane z branżą spotkań oparte o prace naukowe i branżowe **należy rozumieć, iż sam kongres ma znaczący wpływ bezpośredni na Poznań i Wielkopolskę oraz na budowę wizerunku miasta i regionu, jako przestrzeni przyjaznych, otwartych na nowe inicjatywy z pogranicza gospodarki, technologii, dyscyplin społecznych oraz szeroko pojętej wymiany myśli.**

## 5. Impact a rozwój miasta

Przemysł spotkań (turystyka biznesowa) stanowi dziś jeden z filarów dynamicznie rozwijającego się od lat sektora gospodarki turystycznej w Poznaniu. Wskazuje na to rosnąca liczba spotkań i wydarzeń biznesowych – kongresów, konferencji, szkoleń, wydarzeń firmowych, spotkań motywacyjnych oraz targowych – w stolicy Wielkopolski, których w 2019 roku odbyło się ponad 3 tysiące (Raport Przemysłu Spotkań i Wydarzeń w Polsce, wydarzenia powyżej 50 uczestników). W roku 2020 mimo pandemii, udało się zorganizować 777 takich spotkań, co w sytuacji licznych obostrzeń było nadal bardzo dobrym wynikiem. W roku 2021 było to 696 spotkań, z łączną liczbą uczestników ponad 424 tys. W roku 2022 Poznań odzyskał rezon – odbyło się 2059 spotkań, w których wzięło udział ponad 907 tys. uczestników (badania własne Poznańska Lokalna Organizacja Turystyczna, 2022).

**Badania podają, że wydatki generowane przez turystów biznesowych są średnio dwukrotnie wyższe niż w przypadku osób podróżujących w czasie wolnym.**

**2059**

tyle wydarzeń biznesowych miało  
miejsce w Poznaniu w 2022 r.  
Gościło na nich

**>907** tys. osób

Poznań staje się miastem o międzynarodowej renomie. To znana na świecie lokalizacja:

- organizacji targów (stuletnia historia prężnie działających Międzynarodowych Targów Poznańskich),
- kongresów naukowych (miasto to silny ośrodek naukowy; wielu przedstawicieli lokalnego środowiska naukowego pełni ważne funkcje w międzynarodowych stowarzyszeniach naukowych, co skutkuje organizacją wydarzeń naukowych o zasięgu globalnym),
- kongresów agend rządowych (np. konwencja klimatyczna, szczyt bałkański).

Kongres Impact ze względu na swoją specyfikę i rangę pozwala na istotny rozwój oferty Poznania i regionu w przemyśle spotkań, ale nie tylko. Długofalowo wpisuje się również w strategię rozwoju miasta, w sposób pozwalający korzystać z tego wszystkim jego mieszkańcom. Wpływa pozytywnie na wizerunek miasta, może stać się elementem jego promocji. Przynosi korzyści gospodarcze – wpływy związane z realizacją konferencji zasilają budżet miasta, rośnie zatrudnienie, a to przekłada się na wzrost gospodarczy (także ze względu na zainteresowanie Poznaniem inwestorów związanych z kongresem i jego partnerów).

Nie bez znaczenia jest wpływ Impactu na transfer wiedzy oraz wzrost wiedzy i umiejętności w lokalnym środowisku przedsiębiorców, startupów czy administracji. Biorąc pod uwagę cele oraz rozwój kongresu Impact, można prognozować, iż organizacja wydarzenia w Poznaniu będzie przynosić liczne korzyści dla miasta i regionu, jego mieszkańców.

**2,1 mln zł**

taka kwota trafiła do przedsiębiorców  
z Poznania i regionu w związku  
z organizacją Impact'22

W organizację kongresu Impact zaangażowanych jest wiele firm z lokalnego rynku, m.in. Poznań Congress Center (Międzynarodowe Targi Poznańskie), hotele, firmy cateringowe, restauracje, kluby muzyczne, firmy dostarczające multimedia, obsługę sceny, impresariaty artystyczne. Lista współpracujących z organizatorami kongresu firm jest każdego roku dłuższa ze względu na rozwój kongresu (m.in. wzrost liczby uczestników, organizację wydarzeń towarzyszących). Budżet wydarzenia, który trafił do przedsiębiorców z Poznania i regionu (nie licząc transportu, noclegów i wydatków uczestników) wyniósł ponad 2,1 mln złotych.

Zlokalizowanie kongresu Impact w Poznaniu wpływa na zwiększenie konkurencyjności oferty miasta i regionu w przemyśle spotkań. Wysoka jakość merytoryczna wydarzenia oraz obecność globalnych liderów i autorytetów w swoich dziedzinach podnosi międzynarodowy prestiż i pozycję konkurencyjną Poznania.

## Organizacja kongresu Impact - korzyści dla Poznania

<b>Rozwój branży spotkań</b>	Organizacja wydarzenia o międzynarodowej renomie i dużej skali, opartego o rozwój wiedzy i innowacji oraz odpowiadającego na światowe trendy w przemyśle spotkań stanowi potwierdzenie potencjału Poznania jako światowej destynacji dla przemysłu spotkań oraz wpływa na dalszy rozwój oferty. Uczestnicy to osoby decyzyjne, mające wpływ na miejsce, kształt i przebieg wydarzeń realizowanych przez ich organizacje czy kraje.
<b>Rozwój branży turystycznej</b>	Przyciągnięcie wielu uczestników z różnych krajów przyczynia się do wzrostu liczby turystów odwiedzających miasto - wpływa pozytywnie na sprzedaż usług turystycznych, a w konsekwencji na rozwój całej branży.
<b>Promocja miasta</b>	Nazwa miasta „Poznań” pojawia się na każdej reklamie promującej Impact w mediach tradycyjnych i społecznościowych.
<b>Wzrost gospodarczy</b>	Organizacja wydarzenia o międzynarodowym zasięgu sprzyja skutecznej promocji miasta jako atrakcyjnej destynacji biznesowej dla firm, inwestorów i organizacji. Pozwala promować miasto jako nowoczesne, odpowiedzialne, otwarte na innowacje i ludzi, zaangażowane i inwestujące w rozwój wiedzy.
<b>Zwiększenie zatrudnienia</b>	To także dodatkowa okazja do promocji dla lokalnych przedsiębiorców z Poznania.
<b>Wzrost wiedzy i umiejętności</b>	Prestiż konferencji zwraca uwagę potencjalnych inwestorów, co może wpłynąć na wzrost gospodarczy miasta i regionu.
<b>Akceleracja inwestycji w regionie</b>	Rozwój cyklicznie realizowanej imprezy będzie przyczyniać się do wzrostu liczby miejsc pracy w sektorze spotkań, turystycznym i branżach pokrewnych.
<b>Budowanie pozytywnego wizerunku miasta</b>	Międzynarodowe grono prelegentów z różnych dziedzin prezentuje swoje doświadczenia i wiedzę, co innym uczestnikom daje okazję do zdobycia nowych kompetencji i know-how.
<b>Akceleracja inwestycji w regionie</b>	Współpraca organizatorów kongresu z działającymi w Poznaniu centrami badawczo-rozwojowymi jak: Sieć Badawcza Łukasiewicz, Poznańskie Centrum Superkomputerowo-Sieciowe; udział w konferencji zachęca też inne firmy do organizowania w Poznaniu własnych wydarzeń.
<b>Budowanie pozytywnego wizerunku miasta</b>	Wysoki poziom Impact przyczynia się do budowania pozytywnej reputacji miasta, co wpływa na jego przyszły rozwój i atrakcyjność dla różnych grup interesariuszy. Relacje uczestników z wydarzenia wpływają na wzrost skojarzeń Poznania z organizacją prestiżowych wydarzeń.



## Organizacja konferencji Impact - korzyści dla Wielkopolski

<b>Wsparcie dla przedsiębiorstw</b>	Przedstawiciele biznesu z Wielkopolski mogą korzystać z usług oferowanych w ramach konferencji Impact, np.: mentoring, szkolenia, dostęp do finansowania i narzędzi biznesowych dla przedsiębiorstw społecznych.
<b>Promowanie innowacyjnych rozwiązań</b>	Poprzez organizowanie różnego rodzaju wydarzeń, szkoleń i konferencji, Impact działa na rzecz rozwoju innowacyjnych i zrównoważonych modeli biznesowych. Może pomóc w promowaniu i rozwijaniu innowacyjnych rozwiązań, kluczowych dla regionu. np. w działaniach podejmowanych w zakresie wykorzystania wodoru.
<b>Współpraca międzynarodowa</b>	Dzięki działalności organizacji Impact w wielu krajach Europy Środkowo-Wschodniej, przedsiębiorcy i organizacje z Wielkopolski mogą korzystać z międzynarodowych sieci i zasobów, co może przyspieszyć rozwój ich działalności.
<b>Budowanie społecznej odpowiedzialności biznesu (CSR)</b>	Poprzez aktywne promowanie i realizację aktywności z zakresu społecznej odpowiedzialności biznesu, m.in. organizowanie różnego rodzaju działań, takich jak programy wolontariackie, zachęcanie do promowania circular economy i inicjatywy społeczne, Impact może pomóc w budowaniu świadomości społecznej na temat znaczenia społecznej odpowiedzialności biznesu w regionie.
<b>Kreowanie pozytywnego wpływu na środowisko naturalne (ESG)</b>	Poprzez promowanie modeli biznesowych mających pozytywny wpływ na środowisko i społeczność organizacja wydarzenia w Wielkopolsce wzmacnia pozytywny wpływ na propagowanie idei zrównoważonego rozwoju.

W przypadku Poznania, korzyści skupiają się zatem przede wszystkim na promocji miasta jako atrakcyjnej destynacji biznesowej i kongresowej, wzroście potencjału turystycznego. Dla całej Wielkopolski pozytywne skutki są związane przede wszystkim z rozwojem lokalnych przedsiębiorstw, promowaniem i rozwijaniem innowacyjnych rozwiązań oraz poprawą sytuacji gospodarczej w regionie.

### **Korzyści promocyjne i wzmocnienie marki miasta**

Organizowanie wydarzeń to jedno z kluczowych narzędzi stosowanych do wzmocnienia marek miast i regionów. Konferencje, targi, festiwale, koncerty czy imprezy sportowe przyciągają uwagę mediów oraz potencjalnych gości, klientów i inwestorów, co pozytywnie wpływa na wizerunek danego miasta. Wśród korzyści dla miasta gospodarza często podkreśla się znaczący ekwiwalent marketingowy związany z obszernymi relacjami medialnymi, dotyczącymi wydarzenia.

W 2016 r. do European Digital City Index, ranking europejskich miast najbardziej sprzyjających rozwojowi startupów, został wpisany polski Kraków. Twórcy rankingu jako jeden z powodów wysokiej pozycji Krakowa wskazali wówczas organizację konferencji Impact w tym mieście. Już w 2019 roku ekwiwalent marketingowy dla Krakowa w związku z pełnieniem roli miasta gospodarza Impact wyniósł 5,1 mln zł.

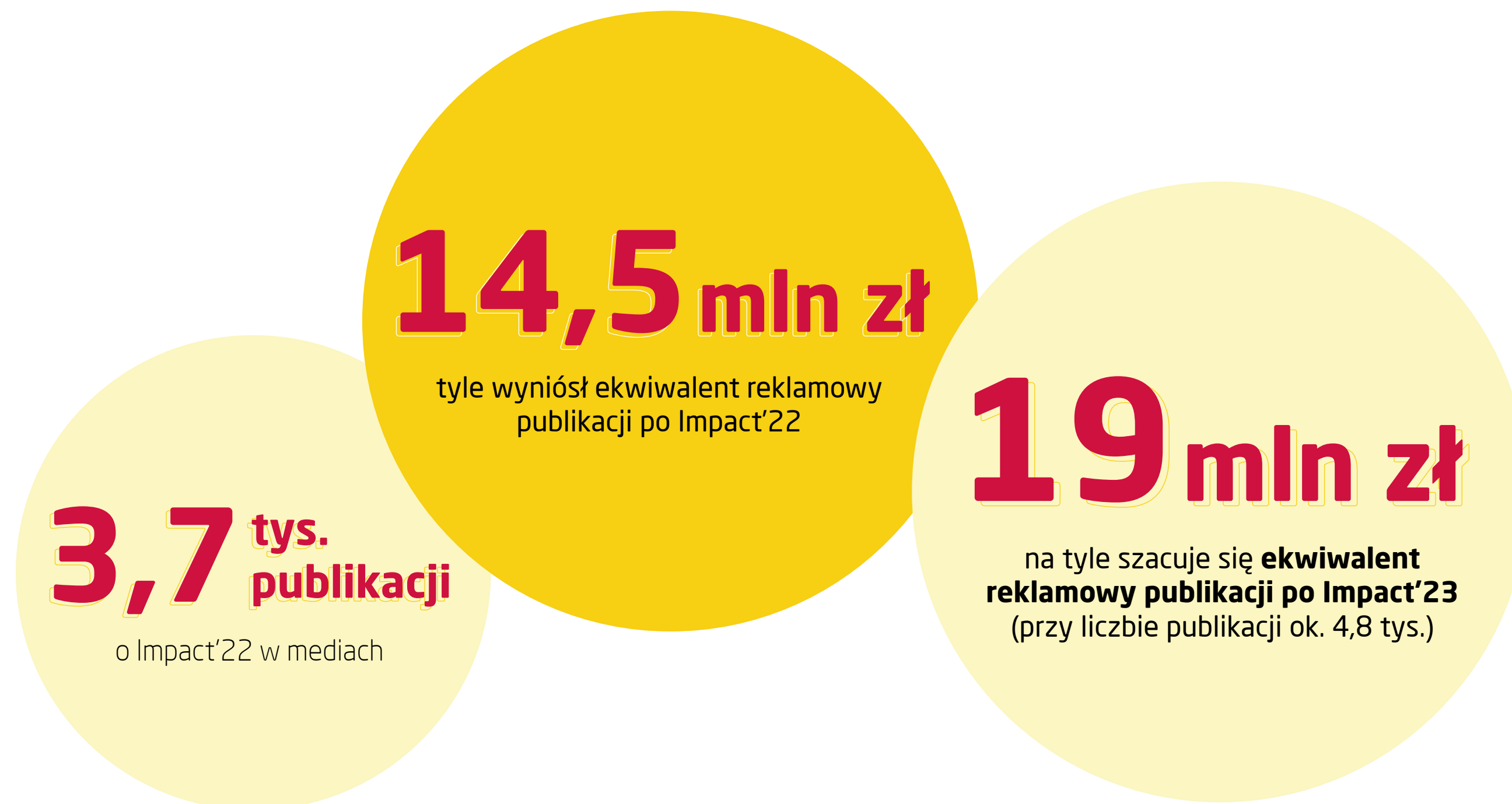
**5,1 mln zł**

tyle wyniósł ekwiwalent marketingowy dla Krakowa, w którym odbywał się Impact

W przypadku Poznania na uwagę zasługuje ranking **Convention Cities Index**, przygotowany przez Northstar Meeting Group. Służy on planistom wydarzeń do identyfikacji najlepszych miejsc spotkań w USA i na całym świecie, a obecność w nim zależy od regularnej organizacji wydarzeń o światowym zasięgu. Na liście 25 miast na świecie jako jedyny reprezentant z Polski, **dwukrotnie znalazł się Poznań - w edycji 2021 i 2022, a obecność w tym rankingu Poznań zyskał między innymi ze względu na sprowadzenie kongresu Impact**, który cechuje coraz większą rozpoznawalność w USA. Dobre wrażenia, jakie wydarzenie pozostawia na uczestnikach, przekładają się na opinie o danym miejscu. Organizacja takich wydarzeń służy więc budowaniu wiarygodności miasta jako gospodarza znaczących wydarzeń i może być wykorzystana do pozyskania kolejnych imprez.

Kongres Impact jest doskonałą okazją do promocji atrakcji kulturalnych i turystycznych, a także zainteresowania lokalnymi produktami i usługami, co jest siłą napędową lokalnej gospodarki i skutkuje zwiększeniem ruchu turystycznego w całym regionie. W czasie Impact'22 obłożenie poznańskich hoteli sięgnęło 94 proc., przy średnim rocznym obłożeniu w 2022 r. wynoszącym 60,4 proc. (dane STR).

Kongres Impact cechuje wysoki ekwiwalent reklamowy. Edycja kongresu Impact'21 wygenerowała w 2021 r. ponad 1,5 tys. wzmianek w mediach tradycyjnych, a całkowity ekwiwalent reklamowy (AVE) przekroczył 8 mln zł. Edycja Impact'22 to już 3,7 tys. publikacji w mediach, a ekwiwalent reklamowy szacowano na blisko 14,5 mln złotych (AVE i liczba publikacji obliczone przez Press Service).



### Impact w mediach - podsumowanie przekazów medialnych, edycja 2022

<b>Media tradycyjne</b>	Liczba publikacji medialnych	Dotarcie przekazu medialnego	Wartość AVE przekazu
	3 710	85 697 168	13 478 873 zł
<b>Social Media</b>	Liczba wpisów	Dotarcie przekazu medialnego	Wartość AVE przekazu
	2 828	17 759 803	995 637 zł
<b>Total</b>	Całkowita liczba publikacji medialnych	Całkowite dotarcie przekazu medialnego	Całkowita wartość AVE przekazu
	6 538	103 456 971	14 474 510 zł

Źródło: Press Service, dostęp: 1.04-20.05 2022 r.

## Trendy Impact

Na przemysł spotkań w latach 2020-2022 wpływ miało wiele czynników: pandemia Covid-19, wojna w Ukrainie, kryzys gospodarczy i energetyczny, transformacja cyfrowa i klimatyczna. Jednocześnie to właśnie korporacyjne wydarzenia biznesowe, kongresy i konferencje, targi, mega-eventy są kluczem do ożywienia gospodarczego na świecie.

Dziś można wyraźnie zauważyć kilka trendów, które w branży spotkań, w ujęciu zarówno globalnym, jak i lokalnym, wyznaczają nowe kierunki. Impact nie tylko się wpisuje, ale sam, od lat, stara się wytyczać nowe trendy. Z jednej strony, już w samej formie organizacji kongresów, z drugiej - inicjując publiczną dyskusję na palące społecznie i gospodarczo tematy, jak równouprawnienie i inkluzywność w biznesie, zdrowie psychiczne a efektywność pracy, wyzwania miast w zmieniającym się klimacie, czy cyberhygiene współczesnego życia.

Kongres Impact jest przykładem wydarzenia, odzwierciedlającego najlepsze światowe trendy w przemyśle spotkań, realizowanego w ścisłej współpracy z miastem, mogącego stanowić inspirację dla kolejnych poznańskich wydarzeń gospodarczych i nie tylko. Dla Poznania Impact ma szansę stać się wizytówką, która pomoże rozwinąć tę branżę z korzyścią dla regionu.

Trend	Charakterystyka	Realizacja podczas kongresu Impact
<b>Bezpieczeństwo</b>	Podróżowanie w dobie post-Covid i udział w wydarzeniach stały się wyzwaniem finansowym i logistycznym. Planując projekt, organizator i uczestnik biorą pod uwagę liczne zagrożenia - od związanych z chorobami, przez konflikty, po sytuację (w tym ekonomiczną) danego regionu.	Kongres spełnia wszystkie wymogi bezpieczeństwa - zabezpieczenie wydarzenia na żywo, w którym udział biorą m.in. przedstawiciele agend rządowych, międzynarodowe autorytety, gwiazdy. Lokalizacja w Poznań Congress Center (Międzynarodowe Targi Poznańskie) spełnia wymogi bezpieczeństwa.
<b>Bleisure</b>	Łączenie pracy, działań zawodowych i biznesowych z wypoczynkiem. Dotyczy to sposobu organizacji spotkań oraz maksymalnego i efektywnego wykorzystania podróży do określonego miejsca.	Impact to wydarzenie dwudniowe, organizatorzy zachęcają, by przedłużyć je o weekendowy pobyt w mieście i regionie: taką ofertę przygotowały Poznań Convention Bureau i Poznańska Lokalna Organizacja Turystyczna. W trakcie wydarzenia, oprócz podstawowej części merytorycznej i networkingowej, uczestnikom oferowane są aktywności „dla przyjemności” i wzmocnienia efektu podstawowego celu wydarzenia.
<b>DEI / inkluzywność</b>	Różnorodność, równość i integrowanie (diversity, equity & inclusion) - wydarzenia powinny być zaplanowane tak, aby były dostępne dla każdego bez ograniczeń, bez względu na pochodzenie etniczne, kolor skóry, wiek, płeć, niepełnosprawność, orientację seksualną, wyznanie czy światopogląd. Dotyczy to zarówno logistyki, jak i treści wydarzeń.	Uczestnicy reprezentują różne kraje, kultury, ugrupowania polityczne. Tematyka konferencji w wielu obszarach tematycznych również wpisuje się w ten trend, np. Future Societies, Women Empowerment czy Mental Health & Wellbeing.
<b>Digitalizacja i wydarzenia hybrydowe</b>	Lata 2020 - 2021 to błyskawiczny rozwój wydarzeń online. Choć w roku 2022 nastąpił powrót do organizacji wydarzeń onsite, większość z nich ma zwykle kilka komponentów digitalowych. Wydarzenia hybrydowe, dając dostęp do wszystkich elementów spotkania uczestnikom onsite i online, zwiększają elastyczność uczestnictwa.	Platforma Impact Online, streaming w kanałach mediów informacyjnych i biznesowych, budowanie zasięgu konferencji za pomocą wielu kanałów i platform. Możliwość spotkań asynchronicznych, zwiększenie zasięgu i przychodów przy jednoczesnym podtrzymaniu i zwiększaniu frekwencji spotkań twarzą w twarz. Aplikacja Impact
<b>ESG</b>	W 2022 roku zrównoważony rozwój stał się priorytetem dla wielu firm i marek. Trzy pozafinansowe czynniki ESG (environmental, social, governance) zaczęły wyznaczać kurs dla nowych strategii, także w przemyśle spotkań.	Organizacja kongresu Impact zmierza do zminimalizowania wpływu wydarzenia na środowisko. W ramach kongresu odbywają się akcje prospołeczne. Tematyka konferencji w wielu obszarach podnosi zagadnienia ESG.

Trend	Charakterystyka	Realizacja podczas kongresu Impact
<b>Festiwalizacja</b>	Łączenie podczas wydarzeń (często równoległe) różnych formatów spotkań na wzór festiwalu muzycznych.	8 scen, prelekcje, panele dyskusyjne, sesje pitchingowe, workshopy, gry, roundtable session, rozmowy w formule firesidechats, konferencje prasowe. Strefy relaksu, muzyka na żywo, energizery wideo.
<b>Human2Human (H2H)</b>	Uczestnik wydarzenia potrzebuje także zrozumienia jego potrzeb, komunikacji oraz budowania relacji, bezpośredniego kontaktu, który owocuje uzyskaniem zaufania do marki, produktu czy usługi. Trend ten związany jest również z personalizacją oferty.	Tematyka konferencji w kilku ścieżkach tematycznych odnosi się do tego trendu.
<b>Kreowanie doświadczeń i wartości</b>	Kreowanie doświadczeń oraz budowanie zaangażowania uczestników. Temu służy także łączenie różnych kanałów komunikacji oraz tworzenie społeczności wokół wydarzenia. Uczestnicy chcą również mieć wpływ na wydarzenie, zaangażować się w jego tworzenie, być współtwórcą. Spotkania i wydarzenia powinny mieć głęboki sens, wartość zarówno dla organizatorów i uczestników, jak i miejsc (społeczności), w których się odbywają.	Impact to miejsce rozmów o trendach, kierunkach zmian i rozwoju, lecz także miejsce najważniejszych dyskusji branżowych, mających realny wpływ na przyszłość tych branż. Wydarzenie oparte na synergii środowisk biznesu, nauki, sektora publicznego promuje innowacyjność (startupy), umożliwia nawiązywanie kontaktów, inspiruje do działania. Różne formy debaty (workshopy, gry, roundtable) dają szeroką przestrzeń do wymiany doświadczeń.
<b>Legacy</b>	Celem branży spotkań jest to, aby każde wydarzenie było jak najbardziej wartościowe dla uczestników, a jednocześnie miało pozytywny wpływ na destynację, w której się odbywa. Dlatego idealnym rozwiązaniem jest, gdy w ich organizację (szczególnie dotyczy to kongresów i konferencji) angażują się biznes, nauka i sektor publiczny.	Kongres Impact łączy środowisko biznesu, nauki i sektor publiczny - rozwój w oparciu o innowacje w gospodarce, nowe technologie, współpracę i transfer wiedzy to sedno kongresu. Jest to spójne ze strategią rozwoju Poznania, działaniami przedsiębiorców, których centrale firm znajdują się w regionie, a także lokalnych ośrodków naukowych i instytucji badawczo-rozwojowych.
<b>Lokalność</b>	Wykorzystywanie i wspieranie lokalnych rozwiązań, usług i dostawców, a jednocześnie wybór dobrze przygotowanej lokalizacji z dostępem do transportu (najlepiej publicznego).	Organizatorzy korzystają z usług lokalnych dostawców i artystów. Lokalizacja Poznań Congress Center w centrum miasta pozwala na szybki i łatwy dojazd z różnych części miasta.
<b>Wellbeing</b>	Dobrostan pracowników i uczestników wydarzeń w coraz większym stopniu staje się imperatywem w organizacji wydarzeń.	Kongres to także „strefa przyjemności”, doświadczenia oddziałujące na zmysły: muzyka na żywo między wystąpieniami, strefa relaksu z mindfulness i fotelami do masażu, animacje wideo dla widzów obecnych na miejscu i przed komputerami, zachęcające do aktywności fizycznej w przerwie przed kolejną debatą.

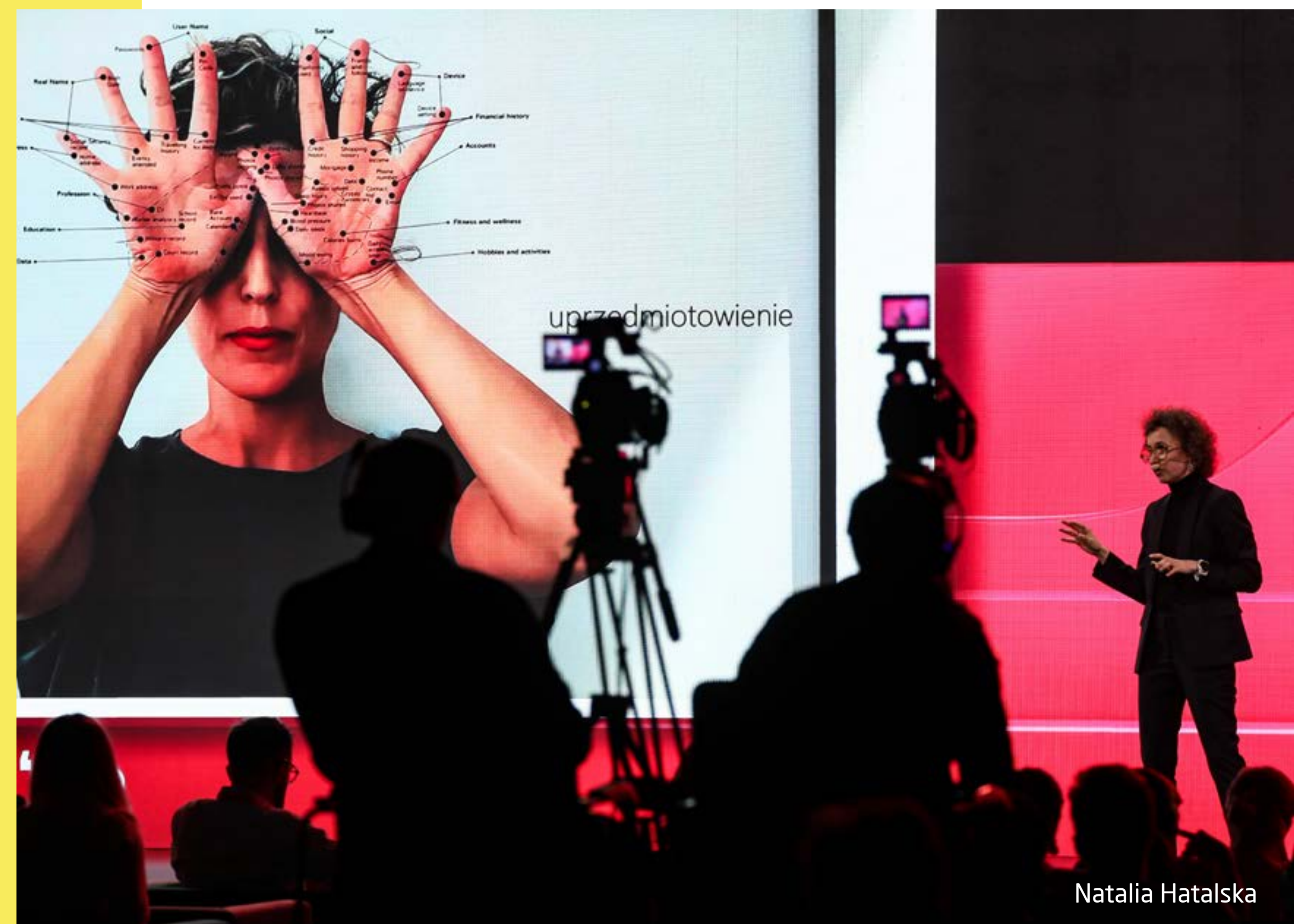
## Wartość dodana brutto wypracowana dzięki przemysłowi spotkań oraz wkład w tworzenie miejsc pracy kongresu Impact - jak liczyliśmy

Do oszacowania wartości dodanej brutto **Impact'22** wypracowanej dzięki wydarzeniom posługujemy się rachunkiem podaży i wykorzystania wyrobów i usług (SUT) za 2018 rok (najbardziej aktualna wersja). Jest on opracowywany w układzie: rodzaj działalności – produkt. Wartość dodaną obliczono na podstawie współczynników jej udziału w produkcji globalnej danego rodzaju działalności. W przypadku zakupów żywności, alkoholu, paliw uwzględniono tylko marżę handlową obliczoną na podstawie danych ze wspomnianego rachunku. Odliczono także podatki pośrednie, których udział w cenie końcowej jest bardzo wysoki w odniesieniu do alkoholu, wyrobów tytoniowych i paliw.

W celu obliczenia efektów pośrednich dokonano przekształcenia rachunku SUT zgodnie ze wzorem:  $x(I A)-1 y$ . Dla zidentyfikowanych rodzajów wydatków obliczono proste mnożniki produkcji. Przyjęto założenie, że współczynniki wartości dodanej dla rodzajów działalności i produktów są jednakowe i na tej podstawie obliczono całkowitą wartość dodaną brutto wypracowaną podczas wydarzenia. Stanowi to całkowitą zidentyfikowaną wartość dodaną, ponieważ przyjęto, że wszystkie nakłady powstały podczas wydarzenia.

Do szacunku udziału wartości dodanej brutto w wartości wytworzonej podczas wydarzenia wykorzystano dane z rocznika statystycznego za rok 2018, jednak **dokonano ich ekstrapolacji dla 2022 roku.**

W przypadku szacunku zatrudnienia, które można przypisać organizacji wydarzeń, również posłużono się danymi podaży i wykorzystania wyrobów i usług (SUT). Najbardziej aktualne dane dotyczą 2018 roku. Wielkość zatrudnienia dla kongresu oszacowano stosując relację między przychodami ze sprzedaży wyrobów i usług dla kongresu Impact i wielkości zatrudnienia przy organizacji podobnych wydarzeń wyrażonego liczbą pracujących. Ostateczne wyniki ukazują liczbę osób zaangażowanych w koordynację, pozyskiwanie i tworzenie wizerunku wydarzenia, miasta oraz regionu jako atrakcyjnego miejsca do organizacji wydarzeń.



Natalia Hatałska

# 6. Wpływ kongresu na lokalną społeczność, ośrodki naukowe, biznesowe i kulturalne



**Legacy (dziedzictwo)** – to określenie przyjęte w branży spotkań, oznaczające „pozostałość” powypadarzeniuiużywane,byokreślić jego wpływ na lokalną społeczność i miejsce (miejscowość, region, kraj), w którym się odbywa. Jak skutkuje dla rozwoju danego miejsca, działalności wybranych sektorów, jak wpływa na lokalną społeczność. Pojęcie *legacy* nie dotyczy jedynie wpływu ekonomicznego – choć ten wpływ ma bardzo istotne znaczenie. Może dotyczyć np. powstania nowych usług czy produktów, z których korzysta lokalna społeczność, wzmocnienia badań w określonym obszarze, którego dotyczyła np. tematyka spotkania. Może być to zmiana podejścia do ważnego społecznie tematu, mająca wpływ na funkcjonowanie i jakość życia danej społeczności. To **pozytywny ślad, będący efektem wzajemnegooddziaływanianasiebiewydarzeniai destynacji**. A kongres Impact w Poznaniu i Poznań współpracujący z Impactem mają szansę budować ważne dziedzictwo. Dotyczy to zarówno miasta czy regionu jako całości, jak i poszczególnych jego przedsięwzięć czy przedsiębiorców.

Projektowanie wydarzenia w kontekście jego pozytywnego wpływu na destynację to szansa na długofalową strategiczną i partnerską współpracę, angażującą organizatora wydarzenia (i instytucje je wspierające), przedstawicieli lokalnego samorządu, przedstawicieli środowiska naukowego, biznesowego, lokalnie działające organizacje pozarządowe.

Potencjalne obszary *Legacy* to:

- wsparcie strategicznych działań miasta i regionu,
- wzmocnienie marki miasta i regionu,
- dostęp do najnowszej wiedzy i wymiana doświadczeń,
- współpraca między przedstawicielami biznesu i nauki,
- tworzenie środowiska dla wprowadzania innowacji,
- otwieranie nowych kierunków studiów,
- stymulowanie prowadzenia badań i działań zmierzających do rozwoju w regionie,
- poprawa usług medycznych i opieki zdrowotnej, promocja profilaktyki zdrowotnej (np. realizacja badań w mobilnych punktach podczas trwania wydarzenia),
- zwiększenie świadomości społecznej i ekologicznej wynikającej m.in. ze stosowane proekologicznych rozwiązań,
- angażowanie partnerów biznesowych w akcje zaangażowane społecznie,
- nawiązanie partnerstwa biznesowych,
- zwiększenie szans na pozyskanie inwestorów do miasta i regionu.

## Przykłady *Legacy* kongresu Impact

<b>Biznes</b>	<ul style="list-style-type: none"><li>• Wsparcie rozwoju kluczowych marek i przedsiębiorstw zlokalizowanych w regionie.</li><li>• Promocja lokalnych innowacyjnych marek na rynkach międzynarodowych.</li><li>• Rozwój startupów (konkursy Impact Arena na najlepszy startup, a w edycji Impact'23 także Targi Startupy Trójmorza).</li><li>• Stałe wspieranie wydarzeń biznesowych promujących współpracę gospodarczą pomiędzy USA a Poznaniem, dodatkowo wzmocnionych decyzją o ulokowaniu w Poznaniu Dowództwa V Korpusu Sił Lądowych USA „Camp Kościuszko”. (np. AmCham’s New Year’s Cocktail Reception).</li></ul>
<b>Wiedza</b>	<ul style="list-style-type: none"><li>• Dostęp do najnowszej wiedzy i wymiana doświadczeń, aktywny udział w wydarzeniu przedstawicieli poznańskich uczelni, m.in. Politechnika Poznańska, Uniwersytet Ekonomiczny w Poznaniu.</li><li>• Promocja raportu PCSS „Raport 2021 - Cyfrowa nauka, gospodarka i społeczeństwo”.</li></ul>
<b>Badania i rozwój</b>	<ul style="list-style-type: none"><li>• Wydarzenie skoncentrowane na analizie przyszłych i trwających zmian społecznych i gospodarczych.</li><li>• Wspieranie działalności Instytutu Badawczego Łukasiewicz oraz Poznańskiego Centrum Superkomputerowo-Sieciowego.</li></ul>
<b>Kultura</b>	<ul style="list-style-type: none"><li>• Promocja instytucji kulturalnych: Centrum Szyfrów Enigma, Centrum Kultury Zamek, Brama Poznania.</li></ul>
<b>Marka</b>	<ul style="list-style-type: none"><li>• Wsparcie strategicznych działań miasta i regionu oraz wzmocnienie marki miasta i regionu, m.in. dzięki publikacjom medialnym.</li><li>• Prezentacja osiągnięć miasta i regionu, włączenie się reprezentacji samorządu lokalnego w dyskusje dotyczące najważniejszych zjawisk mających wpływ na rozwój gospodarki.</li><li>• Promocja rozwijania przedsiębiorczości.</li><li>• Impact - wydarzenie pierwszego wyboru dla polskiej administracji centralnej na ogłaszanie nowych programów gospodarczych dot. innowacyjności. Podczas Impactu uruchomiono program Start in Poland, zainaugurowano działalność zespołu GovTech Polska czy przedstawiono pierwsze założenia Krajowego Planu Odbudowy.</li></ul>

## **Bibliografia - wybrane pozycje**

- Borodako K., Berbeka J., Rudnicki M., Zarządzanie innowacjami w przemyśle spotkań, C.H. Beck, Warszawa 2015
- Celuch K., Przemysł spotkań. Wiedza, produkt, motywacja, Warszawa 2014
- Celuch K., Raport Trendy 2023, Warszawa 2023
- Dwyer, L. Economic contribution of conventions, in Weber, K., and Chon, K., eds, Convention Tourism: International Research and Industry Perspectives, Haworth Press, Binghamton, 2002
- Dwyer, L., Deery, M., Adapting the tourism satellite account conceptual framework to measure the economic importance of the meetings industry, Tourism Analysis, 2007
- Global Meetings and Events Forecast, American Express Global Business Travel
- Measuring the Economic Importance of the Meetings Industry, World Tourism Organization, Madrid 2006
- Poland Events Impact 2019, Celuch K. i zespół, Toruń 2020
- Poland Meetings Impact 2015, Celuch K. i zespół, Warszawa 2017
- Raport Przemysł Spotkań i Wydarzeń w Polsce, lata: 2014, 2015, 2016, 2019, 2020, 2021, 2022
- Strategia Rozwoju Miasta Poznania 2020+. Diagnoza strategiczna Miasta Poznania, Poznań
- Strategia rozwoju województwa wielkopolskiego do 2030 roku, Poznań 2020
- Turner A., IBTM World Trends Report, 2023

Raport:

**300RESEARCH**

Na zlecenie:

**impact**

Autor: Prof. UMK dr hab. Krzysztof Celuch

Projekt graficzny: Adrian Cibicki

Skład i łamanie: Adrian Cibicki

Redakcja: 300RESEARCH

ul. Nowogrodzka 25/20

Warszawa, 00-511

Copyright by 300Gospodarka sp. z o.o.

9 maja 2023 r.